

СОГЛАСОВАНО:
Собранием трудового коллектива
МБДОУ №83

_____ Омельченко И.А.
протокол № 4

УТВЕРЖДАЮ:
Заведующий

_____ Душина Т.В.
приказ № 35-од от 25.05.2023

Публичный доклад заведующего

*Муниципального дошкольного образовательного учреждения
детского сада комбинированного вида № 83 «Винни-Пух»*
**Муниципального образования городской округ Симферополь
Республики Крым**

Содержание

1.Общая характеристика МБДОУ.....	4-7
2. Структура управления.....	8
3. Состав семей воспитанников.....	9
4. Условия осуществления образовательного процесса.....	11
5. Педагогический состав.....	15
6. Планируемые результаты освоения детьми основной общеобразовательной программы.....	20
7.Система физкультурно-оздоровительной работы.....	25
8.Организация питания воспитанников.....	28
9.Обеспечение безопасности.....	29
10.Финансовое обеспечение.....	31
11.Анализ деятельности.....	31
12.Основные направления деятельности.....	35

Цель публичного доклада – обеспечение информационной основы для организации диалога и согласования интересов всех участников образовательных отношений, информирование общественности, родителей (законных представителей) об образовательной деятельности, основных результатах функционирования учреждения, планируемых мероприятиях и направлениях его развития.

В данном докладе содержится информация о том, как работает ДОО, его достижения, какие потребности и проблемы администрация и коллектив учреждения надеется решить с Вашей помощью.

Доклад подготовлен на основе контрольно-аналитической деятельности МБДОУ за 2022-2023 учебный год.

Задача публичного доклада –

- предоставление достоверной информации о жизнедеятельности детского сада;
- привлечение в МБДОУ дополнительного социального ресурса - ресурса доверия и поддержки со стороны имеющих и потенциальных партнеров, что позволяет в дальнейшем привлечь и дополнительные ресурсы;
- повышение качества образования за счёт более полного учёта требований потребителей;
- повышение прозрачности в отношении детского сада и семьи;
- корректировка планов работы на новый учебный год.

Предмет публичного доклада – анализ показателей, содержательно характеризующих жизнедеятельность образовательного учреждения.

1. Общая характеристика МБДОУ

Муниципальное дошкольное образовательное учреждение детский сад комбинированного вида № 83 «Винни-Пух» (сокращенное официальное наименование – МБДОУ детский сад № 83).

Лицензия на право осуществления образовательной деятельности №30732 от 29.08.2016 г.

Данные об организации

Код по СПЗ	03753000465
Полное наименование	Муниципальное бюджетное дошкольное образовательное учреждение "Детский сад комбинированного вида №83 "Винни-Пух" муниципального образования городской округ Симферополь Республики Крым
Сокращенное наименование	МБДОУ №83 "Винни-Пух" г. Симферополя
ИНН	9102068276
КПП	910201001
Тип организации	бюджетное учреждение *
Уровень организации	Муниципальный уровень
Источник изменения записи в СПЗ	Сведения об организации
Дата/время последнего изменения записи в СПЗ	01.07.2015 09:07:31
Идентификационный код заказчика	
ИКУ	39102068276910201001
Дата присвоения ИКУ	30.06.2015
Бюджеты	
Код бюджета	75031799
Наименование бюджета	Бюджет муниципального образования городской округ Симферополь Республики Крым
Административная принадлежность	
Код по СПЗ	01753000130
Наименование	МУНИЦИПАЛЬНОЕ КАЗЕННОЕ УЧРЕЖДЕНИЕ УПРАВЛЕНИЕ КУЛЬТУРЫ И КУЛЬТУРНОГО НАСЛЕДИЯ АДМИНИСТРАЦИИ ГОРОДА СИМФЕРОПОЛЯ РЕСПУБЛИКИ КРЫМ
ОКОПФ	75403
ОКОГУ	4210007

ОКПО 00795100
ОКВЭД 80.10.11; 85.11; 68.32; 85.41; 88.91.
ОГРН 1159102006403
Место нахождения Российская Федерация, 295001, Республика Крым, Симферополь г, ул.Генерала Захарова, зд.2,

Детский сад введен в эксплуатацию в 1974 году (учреждению 49 лет). Здание построено по типовому проекту и сдано в эксплуатацию 01 августа 1974 года. Общая площадь территории 0,679 га.

Проектная мощность 140 мест, наполняемость 169 чел., 8 возрастных групп на момент постройки.

МБДОУ №83 «Винни-Пух» расположен в Центральном районе города Симферополя по адресу: ул.Генерала Захарова, зд. 2, сайт учреждения: <http://mbdou83.moy.su/>. На сайте размещены сведения об учреждении, педагогических кадрах, об успехах воспитанников. На методической страничке можно найти образовательные ресурсы, разработки занятий, развлечений, методические материалы.

Целевая аудитория сайта - работники образования, родители, законные представители.

Территория учреждения ограждена металлическим забором, хорошо благоустроена. Имеется большое количество зеленых насаждений: деревьев, кустарников; в летнее время разбиваются цветники. Спортивная площадка на территории представляет собой «зеленую зону» из травяного покрытия.

Муниципальное дошкольное образовательное учреждение детский сад комбинированного вида № 83 является юридическим лицом, имеет обособленное имущество, закрепленное за ним на праве оперативного управления, имеет самостоятельный баланс, расчетный и иные счета, круглую печать, штампы, бланки со своим наименованием и другие средства индивидуализации.

МБДОУ детский сад комбинированного вида №83 зарегистрирован и внесён в Единый государственный реестр юридических лиц 04.01.2015г.

МБДОУ детский сад № 83 является учреждением комбинированного вида. В учреждении функционирует 8 групп:

4 группы – для детей дошкольного возраста от 3-х до 7 лет;

4 группы- для детей с ОВЗ от 3-х до 7 (8) лет.

Списочный состав на 01.06.2023 г.

Групп по плану	Мест по плану	Фактическое количество детей	Количество детей и групп					
			с 3 до 4 лет	с 4 до 5 лет	с 5 до 6 лет	с 6 до 7 лет	с 3 до 7 (8) лет	с 3 до 7(8) лет
			1 группа	1 группа	1 группа	1 группа	3 группы для детей с ЗПР	1 группа для детей с УО
8	140	169	31	28	30	28	42	10

Общее число воспитанников 2022-2023 годах составило 169 детей.

Режим работы детского сада: с 07.00 до 19.00, выходными днями являются суббота и воскресенье.

Муниципальное бюджетное дошкольное образовательное учреждение "Детский сад комбинированного вида №83 "Винни-Пух" муниципального образования Городской округ Симферополь Республики Крым осуществляющий образовательную деятельность в 2022-2023 учебном году согласно следующих документов:

Законы РФ:

- Конституция РФ от 12.12.1993;
- Семейный кодекс РФ от 08.12.1995 № 223 ФЗ;
- Федеральный закон «Об основных гарантиях прав ребёнка в Российской Федерации» от 24.07.1998 №124-ФЗ;
- Закон 273 - ФЗ «Об образовании в Российской Федерации» от 29.12.2012

Документы Правительства РФ:

- «Об утверждении правил оказания платных услуг в сфере дошкольного и общего образования» (постановление от 05.07.2001 № 505);
- Концепция содержания непрерывного образования (дошкольное и начальное звено) (утверждена ФКС по общему образованию МО РФ 17.06.2003).

Документы Федеральных служб:

Нормативно-правовые документы Министерства образования России:

- Приказ Министерства образования и науки Российской Федерации (Минобрнауки России) от 17 октября 2013 г. N 1155 «Об утверждении федерального государственного образовательного стандарта дошкольного образования».
- Об утверждении порядка организации и осуществления образовательной деятельности по основным общеобразовательным программам – образовательным программам дошкольного образования (приказ Минобрнауки от 30.08.2013 г. № 1014).
- Приказом Министерства образования и науки Российской Федерации от 17.10.2013 № 1155 «Об утверждении и введении в действие федеральных государственных образовательных стандартов (далее по тексту ФГОС ДО) к структуре основной общеобразовательной программы дошкольного образования»
- Федеральный закон РФ от 29.12.2010г. № 436-ФЗ « О защите детей об информации, причиняющей вред их здоровью и развитию» вступил в силу с 01.09.2012г.

Международно-правовые акты:

- 1. Конвенция о защите прав человека от 04.11.1950;

- 2. Конвенция о правах ребёнка (одобрена Генеральной Ассамблеей ООН 20.11.1989, вступила в силу для СССР 15.09.1990);
- 3. Декларация прав ребёнка (провозглашена резолюцией 1386 (XIV) Генеральной Ассамблеи ООН от 20.11.1959);

Документы локального уровня:

- Устав, регистрационный №04 от 28.08.2018г., утвержденный муниципальным образованием городской округ Симферополь Республики Крым
- Свидетельство о государственной регистрации юридического лица ОГРН-1159102006403 от 04.01.2015г.;
- Свидетельство о постановке на учет российской организации в налоговом органе по месту ее нахождения 9102 ИНН/КПП 9102068276/910201001 от 04.01.2015г.
- Коллективный договор МБДОУ №83 от 08.06.2022г.
- Договором между ДОУ и родителями (законными представителями).

По образовательным программам:

«Истоки» под редакцией Л.А.Парамоновой, коррекционно – развивающее воспитание и обучение под редакцией Е.А. Екжановой, Е.А. Стребелевой; парциальные программы «Крымский венок». «Музыкальные шедевры» под редакцией О.П.Радынова; под редакцией Н.В. Нищевой «Примерная адаптированная программа коррекционно- развивающей работы в группе компенсирующей направленности ДОУ для детей с тяжелыми нарушениями речи(ОНР с 3-х до 7-ми лет).

Правила приема и отчисления

Заведующий МБДОУ комплектует группы в соответствии с установленными нормативами по количеству детей в общеразвивающих и специализированных группах.

Основанием для отчисления воспитанников является распорядительный акт (приказ) по МБДОУ, осуществляющей образовательную деятельность, об отчислении. Права и обязанности участников образовательного процесса, предусмотренные законодательством об образовании и локальными нормативными актами МБДОУ, прекращаются с даты отчисления воспитанника. Отчисление воспитанников из детского сада может производиться в следующих случаях:

- в связи с достижением ими возраста для поступления в первый класс общеобразовательной организации;
- по заявлению родителей (законных представителей) в случае перевода воспитанника для продолжения освоения программы в другую организацию, осуществляющую образовательную деятельность;
- при смене места жительства ;
- по состоянию здоровья, медицинским показаниям.

Структура управления

Управление МБДОУ строится на принципах единоначалия и самоуправления. Формами самоуправления детского сада являются:

- общее собрание трудового коллектива;
- педагогический совет;
- управляющий совет.

Административно-управленческую работу детского сада обеспечивают:

Заведующий- Душина Татьяна Владимировна, высшее педагогическое образование, работает в дошкольном образовании более 30 лет, стаж работы в должности руководителя МБДОУ – 11 лет.

Старший воспитатель – Попкова Наталья Григорьевна, высшее педагогическое образование, высшая квалификационная категория, стаж работы в дошкольном образовании более 33 года, в должности старший воспитатель – 10 лет.

Документы локального уровня:

- Устав, регистрационный №04 от 28.08.2018г., утвержденный муниципальным образованием городской округ Симферополь Республики Крым
- Свидетельство о государственной регистрации юридического лица ОГРН-1159102006403 от 04.01.2015г.;
- Свидетельство о постановке на учет российской организации в налоговом органе по месту ее нахождения 9102 ИНН/КПП 9102068276/910201001 от 04.01.2015г.
- Коллективный договор МБДОУ №83 от 03.04.2015г.
- Основная образовательная программа МБДОУ № 83 «Винни-Пух»;
- Примерной образовательной программой «Истоки».

Общее собрание трудового коллектива:

- Рассматривает и обсуждает программу развития учреждения;
- Рассматривает и обсуждает проект годового плана работы;
- Рассматривает вопросы охраны и безопасности условий труда, охраны здоровья воспитанников и т.д.

Педагогический совет обеспечивает решение конкретных задач учреждения, руководя воспитательно-образовательным процессом.

Психолого-медико-педагогический консилиум осуществляет сбор и анализ информации об уровне развития детей, планирование необходимой коррекционно-развивающей работы.

Воспитатели реализуют общеобразовательную программу дошкольного образования, осуществляя воспитательно-образовательный процесс.

3. Состав семей воспитанников

В основе работы с семьями – изучение контингента родителей (возраст, образование, профессия, хобби, настроенность на взаимодействие с коллективом МБДОУ); образовательные запросы родителей.

	В 2020 – 2021 г. выявлено	В 2021- 2022 г. выявлено	В 2022- 2023г. выявлено
Состав семей			
Количество полных семей	122	113	113
Количество неполных семей	68	60	58
1 мать	22	26	18
Мать – одинокая	15	15	18
Многодетные семьи	17	12	19
Семьи находящиеся в социально опасном положении	3	1	0
Благополучные семьи			
Образовательный уровень родителей %			
Высшее образование	58	53	50
Средне-специальное образование	46	46	40
Среднее образование	12	14	23

Выводы: В детском саду преобладают полные семьи - 86 %. По сравнению с прошлым годом: уменьшилось количество неполных семей, уменьшилось количество матерей – одиноких. Количество родителей с высшим образованием уменьшилось на 17 %. Контингент воспитанников социально благополучный. Преобладают дети из русскоязычных и полных семей.

Особое место в работе с родителями я отвожу консультациям, тематическим собраниям и наглядной информации. В методическом кабинете создана подборка консультаций для родительских уголков, анкетирование родителей по различной тематике.

Анализ работы выявил два вида форм совместной деятельности: совместные мероприятия педагогов и родителей (общие собрания, индивидуальные консультации) и совместные мероприятия педагогов, родителей и детей (творческие выставки, праздники, конкурсы). Работа с родителями является неотъемлемой частью воспитательно-образовательного процесса. Совершенствование в данном направлении, поиск и внедрение форм эффективного взаимодействия с семьёй будет продолжаться и в дальнейшем.

Анализ анкетирования
«Выявление удовлетворенности родителей работой дошкольного образовательного учреждения МБДОУ №83 и его педагогического коллектива»
2022/2023 учебный год

Цель: выявить уровень удовлетворенности родителей работой МБДОУ №83 и его педагогического коллектива.

Наименование вопроса	«Да»	«Нет»	« Трудно сказать»
Вы в системе получаете информацию: - о целях и задачах детского сада в области обучения и воспитания Вашего ребенка;	87,9%	2,3%	9,8%
В дошкольном учреждении проводится специальная работа по адаптации детей	82,8%	2,9%	14,4%
Воспитатели обсуждают с родителями различные вопросы, касающиеся жизни ребенка в детском саду	97,7%	0,6%	1,7%
Родителей информируют об изменениях в состоянии здоровья ребенка, о профилактических мероприятиях по укреплению здоровья детей.	99,4%	0,6%	0%
Вам нравится помещение детского сада?	77,6%	2,3%	20%

В анкетировании приняло участие 84% родителей, дети, которых посещают МБДОУ №83.

Проанализировав анкеты было выявлено, что родители систематически получают информацию: о целях и задачах детского сада в области обучения и воспитания, о режиме работы дошкольного учреждения о питании.

Удовлетворенность составила 87,9%.

Выявлено, что удовлетворенность специальной работой по адаптации детей (беседы, консультации, семинары-практикумы с родителями) составила 82,8%.

Воспитатели ежедневно обсуждают с родителями различные вопросы, касающиеся жизни ребенка в детском саду (обучение и воспитание, дисциплина, питание, гигиенические процедуры и др.). Удовлетворенность составила 97,7%.

В детском саду регулярно организуются совместные мероприятия с участием родителей, детей и педагогов (ярмарки, конкурсы, акции и т.д.) Родители удовлетворены работой детского сада в этой области на 99,4%.

Для удобства родителей в детском саду оборудованы: информационные стенды, уголки специалистов: медицинской сестры, педагога-психолога, учителя-логопеда, учителя-дефектолога, музыкального работника. 90% родителей отметили, что им нравится помещение детского сада.

В целом, можно сделать следующие выводы по результатам анализа анкет:

Удовлетворенность родителей составляет **89%**.

Их интересуют вопросы сохранения здоровья, обучения, воспитания и успешной социализации детей; они готовы к взаимодействию по самым различным аспектам образовательного процесса.

Необходимо активно использовать разнообразные формы взаимодействия с семьей, прислушиваться к мнению родителей, выделять больше времени общению в удобное для них время.

Созданная система работы дошкольного учреждения позволяет максимально удовлетворять потребности и запросы родителей, о чём свидетельствуют следующие результаты:

- использование педагогами новых технологий в работе, учитывая социальный запрос, интересы, нужды и потребности родителей;
- участие родителей в жизни детского сада (посещение праздников, мероприятий, участие родителей в реализации проектов по благоустройству участков и оформлению групп МБДОУ и т.д.
- наличие положительных отзывов о работе МБДОУ.

Мы стремимся, чтобы педагоги для родителей стали лучшими специалистами, участок – маленьким участком детского парка для прогулок и праздников, а детский сад – приблизился к условиям современного учреждения, где любого взрослого и ребенка принимают и любят таким, какой он есть!

4. Условия осуществления образовательного процесса

Для осуществления воспитательно-образовательного процесса и обеспечения психологического благополучия детей в детском саду созданы все необходимые условия. На территории детского сада обустроены 8 игровых прогулочных участков, спортивная площадка.

В здании учреждения функционируют:

- музыкальный зал,
- спортивный зал,
- кабинет педагога-психолога,
- 3 логопедических кабинета, 4 кабинета учителей-дефектологов.

Кроме того имеются отдельные специальные помещения:

- кабинет заведующего;
- методический кабинет;
- кабинет завхоза;
- пищеблок;

- медицинский кабинет;
- прививочный кабинет;

Воспитательно-образовательный процесс имеет информационно-техническое обеспечение: в детском саду есть компьютер, принтеры, проектор, телевизор и DVD плеер. Имеется выход в интернет, электронная почта, функционирует сайт МБДОУ.

В МБДОУ располагаются 8 групповых помещений, каждое включает в себя спальню, игровую комнату, санитарную зону. Интерьер соответствует особенностям возраста каждой группы детей и приближен к единому стилевому решению оформления и оснащения ДУ. Предметно-развивающая среда в каждой возрастной группе является информативной, удовлетворяющей потребности малышей в новизне. Пространство групп условно разделяется на зоны для обеспечения разнообразных видов активной деятельности детей – игровой, познавательной, трудовой, творческой.

Организованная в МБДОУ предметно-развивающая среда:

- Иницирует познавательную и творческую активность детей;
- Предоставляет ребенку свободу выбора форм деятельности;
- Обеспечивает содержание детской деятельности;
- Безопасна и комфортна;
- Соответствует потребностям и возможностям, интересам детей;
- Обеспечивает гармоничное отношение ребенка с окружающим миром.
- Совместными усилиями дошкольного учреждения и родителей воспитанников предметно-развивающая среда постоянно совершенствуется за счет приобретения нового игрового оборудования и мебели.

Педагоги учреждения выстраивают целостностный педагогический процесс в соответствии с основной общеобразовательной программой дошкольного образовательного учреждения детского сада комбинированного вида № 83 Муниципальное бюджетное дошкольное образовательное учреждение "Детский сад комбинированного вида №83 "Винни-Пух" муниципального образования Городской округ Симферополь Республики Крым осуществляющий образовательную деятельность по образовательным программам:

«Истоки» под редакцией Л.А.Парамоновой, коррекционно – развивающее воспитание и обучение под редакцией Е.А. Екжановой, Е.А. Стребелевой; парциальные программы «Крымский венок». «Музыкальные шедевры» под редакцией О.П.Радынова; под редакцией Н.В. Нищевой «Примерная адаптированная программа коррекционно- развивающей работы в группе компенсирующей направленности ДОУ для детей с тяжелыми нарушениями речи(ОНР с 3-х до 7-ми лет).

Процесс реализации образовательной деятельности носит комплексный, плановый характер. Образовательный процесс в МБДОУ подчинён принципам связанности, взаимопроникновения и взаимодействия образовательных областей (физическая культура, здоровье, безопасность, социализация, труд, познание, коммуникация, чтение худ. литературы, художественное творчество, музыка).

Весь образовательный процесс построен на основе баланса специально организованной образовательной, свободной самостоятельной деятельности детей и совместной деятельности взрослого с детьми. Организация воспитательно-образовательного процесса в детском саду имеет следующие особенности:

- организованная образовательная деятельность носит развивающий характер и проводится фронтально (со всей группой детей), по подгруппам и индивидуально;
- используются игровые методы обучения в совместной деятельности взрослых и детей.

Коллектив организует образовательный процесс, руководствуясь следующими положениями:

Обеспечить реализацию Федеральных Требований к образовательной программе дошкольного образования;

Обеспечить условия для эмоционального комфорта, самовыражения и саморазвития ребенка, творчества, игры, общения и познания мира;

Обеспечить достижение воспитанниками готовности к школе в ходе образовательного процесса. Достижения дошкольников определяются не суммой знаний, а совокупностью личностных качеств, в том числе обеспечивающих психологическую готовность к школе.

Направлять организацию образовательного процесса на формирование общей культуры, предпосылок учебной деятельности, развитие физических, интеллектуальных и личностных качеств, сохранение и укрепление здоровья, коррекцию недостатков в развитии детей.

Социальный заказ, образовательные потребности родителей

На основе заказа родителей функционируют группы: 6 группы – 10,5-ти часового; 2- группы 12 часового режима, которые посещают дети от 3-х до 7-(8) лет, где осуществляется присмотр и уход за детьми и реализация программы развития и воспитания детей от двух до семи лет «Истоки».

Учитываются ожидания и потребности школы. Для учителей начальной школы значимыми являются вопросы общей готовности ребенка – выпускника ДОУ к обучению в школе, его общее физическое развитие, крепкое здоровье и творческие проявления, которыми обладают выпускники учреждения.

Вариативное образование представлено следующими группами:

Адаптационная группа: для детей младшего возраста, которая организуется ежегодно для поступающих в дошкольное учреждение детей от 3 до 4 лет, для осуществления подготовки к посещению детьми дошкольного учреждения, более ранней социализации и снижения рисков при привыкании детей к условиям дошкольного учреждения, а также создания комфортных эмоциональных условий для малышей. Режим посещения данной группы – до 3 часов путем включения в группу младшего возраста в тот промежуток времени, когда дети не спят и не принимают пищу. Посещение организуется ежедневно в утренние или вечерние часы, с учетом пожеланий родителей и возможностей детей.

Консультативный пункт: для родителей специалистами консультативного пункта проводятся индивидуальные и групповые консультации по повышению уровня грамотности в вопросах образования и расширения представлений в сфере педагогических, коррекционных и специальных знаний.

Консультативная работа проводится в присутствии родителей (законных представителей), по окончании консультации выдаются устные рекомендации специалиста.

Группы для детей с задержкой психического развития и детей с нарушением интеллекта

В эти группы зачисляются дети с диагнозами городской и республиканской КРУ ТПМПК, выраженным в замедленном темпе психического развития вследствие ослабленности нервной системы, а также дети с замедленным темпом психического развития, которое может быть следствием педагогической запущенности при неблагоприятных условиях воспитания, по медицинским показаниям.

Специалисты дошкольного учреждения (логопеды, дефектологи, педагог психолог) проводят диагностическое обследование детей, которые посещают дошкольные группы. Особое внимание обращено на детей у которых: замедленная реакция зрительного и слухового сосредоточения, двигательная расторможенность, задержка речевого развития, запаздывание в развитии мелкой моторики и зрительно – моторной координации. Таких детей специалисты направляют на ГБУ РК ОО КРЦ ПП МСС, где эти дети получают направление на посещение коррекционной группы.

В группе на каждого ребёнка заполняется карта индивидуального развития и составляется индивидуальный перспективный годовой план работы.

Основными направлениями деятельности коррекционных групп для детей с задержкой психологического развития являются и умственной отсталостью:

- диагностика уровня речевого, психологического, физического развития детей;
- определение уровня актуального и «зоны ближайшего развития»;
- организация коррекционного обучения и воспитания по специальным коррекционным программам для детей с задержкой психологического развития и умственной отсталостью в соответствии с возрастными и индивидуальными особенностями детей;

- коррекция речевых нарушений, воспитание культуры речи;
- преемственность в работе учителя-дефектолога и учителя-логопеда при обучении детей ;
- развитие психических процессов (внимания, памяти, мышления и т.д.);
- работа с родителями (информирование, консультирование, оказание помощи в организации домашней работы с детьми и др.);
- осуществление взаимодействия в работе учителя-дефектолога, учителя-логопеда, воспитателей, помощника воспитателя, медицинских работников, музыкального руководителя, педагога психолога.

Подгрупповые и индивидуальные занятия с детьми позволяют максимально учесть индивидуальные возможности каждого ребёнка.

Включение детей с ЗПР и нарушением интеллекта в систему коррекционно-развивающего обучения в дошкольном возрасте даёт возможность большей части детей обучение их в обычных классах общеобразовательной школы и специализированных школах «Злагода», «Надежда».

5. Педагогический состав

Анализ кадрового обеспечения МБДОУ

Всего педагогических работников	Из них имеют				Обучается по профессии в ДОУ
	Высшее образование	Высшее специальное образование	Средне-специальное образование	Среднее общее образование	
21	21	20	1	0	0

В учреждении большое внимание уделяется непрерывности профессионального развития педагогических работников и обеспечивается за счет повышения квалификации (в объеме не менее 72 часов), не реже чем каждые 3 года, за счет деятельности городских методических объединений, семинаров, ШМС, проблемных семинаров. Педагогические работники являются активными участниками методических объединений города. Инструктор по физической культуре, Богдан Т.Л. является руководителем городского методического объединения инструкторов по физической культуре. В своей работе широко использует инновационные развивающие технологии.

Сравнительная таблица уровня повышений квалификации педагогами

Всего педагогов	Повысили уровень квалификации		
	2021 год	2022 год	2023 год
22	Высшая -2	Высшая -1	Высшая -2
	I-категория-1	I – категория-6	I – категория -2

Аттестация педагогических работников проходила в соответствии с Федеральным законом от 29.12.2012 № 273-ФЗ «Об образовании в Российской Федерации» (статья 49), приказом Министерства образования и науки Российской Федерации от 07.04.2014 № 276 «Об утверждении порядка проведения аттестации педагогических работников организаций,

осуществляющих образовательную деятельность» (зарегистрирован Минюстом РФ 23.05.2014, регистрационный № 32408, опубликован 04.06.2014 в «Российской газете» № 124, введен в действие с 15.06.2014), Постановлением Правительства РФ от 28.07.2018 N 884, приказом Министерства образования и науки РФ «Об утверждении Порядка проведения аттестации педагогических работников организаций, осуществляющих образовательную деятельность», зарегистрированного в Минюсте РФ 03.05. 2014 года, регистрационный номер № 32408, постановлением Правительства РФ от 08.08.2013 № 678 «Об утверждении номенклатуры должностей педагогических работников организаций, осуществляющих образовательную деятельность, должностей руководителей образовательных организаций», приказом Министерства здравоохранения и социального развития РФ от 25. 08.2010 № 761н «Об утверждении Единого квалификационного справочника должностей руководителей, специалистов и служащих, раздел «Квалификационные характеристики должностей работников образования» с изменениями, внесенными приказом Министерства здравоохранения и социального развития РФ от 31.05.2011 № 448н в установленные сроки и по графику.

Вывод: Педагоги МБДОУ постоянно повышают уровень своего профессионального мастерства в процессе обучения на проблемных курсах, курсах повышения квалификации, методических объединениях района и города, и обменом практического опыта с коллегами, обучаясь в колледже и университете, участвуя в работе творческих групп детского сада и города.

Таким образом, в детском саду работают опытные квалифицированные педагоги.

Для молодых педагогов под руководством Омельченко И.А. в детском саду функционирует «Школа молодого педагога», с ними были проведены консультации и семинары:

- «Планирование воспитательно-образовательного процесса»
- «Формы работы с родителями»
- «Организация предметно-развивающей среды»
- «организация и проведение занятий»
- «Планирование работы с родителями»

Так же для молодых педагогов, организовала посещение занятий и просмотр режимных моментов в другие группы детского сада.

Анализируя педагогический коллектив детского сада за три года ведения образовательной деятельности, можно сделать вывод о том, что отмечается положительная динамика квалификационного и образовательного уровня сотрудников. В настоящее время в учреждении создан коллектив единомышленников, который совместными усилиями старается добиваться успеха и реальных результатов. Одним из важных условий достижения эффективности результатов является сформированная у педагогов потребность в постоянном профессиональном росте.

Эффективность педагогического процесса обусловлена развитием мастерства педагога. Педагоги МБДОУ постоянно повышают уровень своего профессионального мастерства в процессе обучения на проблемных курсах,

курсах повышения квалификации, методических объединениях района и города, и обменом практического опыта с коллегами, обучаясь в колледже и университете, участвуя в работе творческих групп города.

В основе работы с педагогическими кадрами лежит диагностика профессиональной деятельности педагогов, которая помогает оценить не только фактический уровень профессиональной подготовки каждого воспитателя, но и выявить профессиональные запросы и потребности, что помогает определить цели работы и выбрать адекватные формы её проведения. Педагоги детского сада отличаются творческим подходом к работе, инициативностью, доброжелательностью, демократичностью в общении, открытостью

ОРГАНИЗАЦИЯ РЕЖИМА ПРЕБЫВАНИЯ ДЕТЕЙ В ОБРАЗОВАТЕЛЬНОМ УЧРЕЖДЕНИИ.

Режим дня составлен с расчетом на 12-ти часовое пребывание ребенка в детском саду. Время после сна и перед полдником используется для организации закаливающих процедур, гимнастики после сна и самостоятельной игровой деятельности детей.

Организация образовательного процесса, самостоятельной игровой деятельности и прогулки в режиме дня

Вид деятельности	Младшая группа (3-4 года)		Средняя группа (4-5 лет)		Старшая группа (5-6 лет)		Подготовительная к школе группа 7-й год жизни		
	Время в режиме дня	Длительность	Время в режиме дня	Длительность	Время в режиме дня	Длительность	Время в режиме дня	Длительность	
Самостоятельная игровая деятельность, игра	7.00-8.20	1 ч. 20м.	7.00-8.35	1 ч. 35м.	7.00-8.45	1 ч. 45 м.	7.00-8.45	1 ч. 45 м.	
Прогулка	7.30-8.00	30 мин	7.30-8.00	30 мин	7.30-8.10	40 мин	7.30-8.20	50 мин	
Завтрак	8.20-8.40	20 мин.	8.35-8.55	20 мин.	8.45-9.00	15 мин.	8.45-9.00	15 мин.	
НОД	Кол-во НОД в неделю	10		10		13		15	
	Длит-сть НОД	15 мин.		20 мин.		25 мин.		30 мин.	
	НОД (общая продолжительность)	9.00-9.15 9.25-9.40	30 мин. (подсчет времени 50/50)	9.00-9.20 9.30-9.50	40 мин. (подсчет времени 50/50)	9.00-9.25 9.35-10.00 10.10-10.35	1 ч. 15 мин. (подсчет времени 50/50)	9.00-9.30 9.40-10.10 10.20-10.50	1 ч. 30 мин. (подсчет времени 50/50)
Самостоятельная игровая деятельность, игра	9.40-9.50	10 мин.	9.50-10.00	10 мин.	10.35-10.40	5 мин	10.50-10.55	5 мин.	
Подготовка к прогулке, прогулка	9.50-11.40	1 ч. 50 мин.	10.00-11.55	1 ч. 55 мин	10.40-12.30	1 ч. 50 мин.	10.55-12.45	1 ч. 50 мин.	
Обед	11.40-12.00	20 мин.	11.50-12.10	20 мин.	12.35-12.55	20 мин.	12.50-13.10	20 мин.	
Сон	12.00-15.00	3 ч.	12.10-15.00	2 ч 50 мин.	13.00-15.00	2 ч.	13.10-15.00	1 ч.50 мин	
Полдник	15.20-15.30	10 мин.	15.20-15.30	10 мин.	15.20-15.30	10 мин.	15.20-15.30	10 мин.	
Организация самостоятельной игровой деятельности,	15.30-16.15	45 мин.	15.30-16.20	50 мин.	15.30-16.20	50 мин	15.30-16.20	50 мин.	

индивидуальная работа с детьми									
Подготовка к ужину, ужин		16.15-16.35	20 мин.	16.20-16.40	20 мин.	16.20-16.40	20 мин.	16.20-16.40	20 мин.
Дополнительные образовательные услуги						16.30-17.00	30 мин.	16.30-17.00	30 мин.
Подготовка к прогулке, прогулка		16.35-18.30	1 ч. 55 мин	16.40-18.30	1 ч. 50 мин.	16.50-18.30	1 ч. 40 мин.	16.40-18.30	1 ч. 40 мин
Уход детей домой		18.30-19.00		18.30-19.00		18.30-19.00		18.30-19.00	
Общий подсчет времени	НОД	30 мин.		40 мин.		1 ч. 15 мин.		1 ч. 30 мин.	
	Прогулка	4 ч. 15 мин		4 ч. 15 мин		4 ч. 10 мин		4 ч. 20 мин	
	Самостоятельная деятельность (без учета времени игр на прогулке и в перерывах между занятиями)	2 ч. 15 мин.		2 ч. 35 мин.		2 ч. 40 мин. (если есть дополнительное образование) 3 ч. 20 мин (без дополнительных услуг)		2 ч. 40 мин. (если есть дополнительное образование) 3 ч. 20 мин (без дополнительных услуг)	

6. Планируемые результаты освоения детьми основной общеобразовательной программы:

*Требования к результатам освоения основной образовательной программы дошкольного образования, сформулированные в ФГОС. Требования Стандарта к результатам освоения Программы представлены в виде **целевых ориентиров** дошкольного образования, которые представляют собой социально-нормативные возрастные характеристики возможных достижений ребенка на этапе завершения уровня дошкольного образования.*

К целевым ориентирам дошкольного образования относятся следующие социально-нормативные возрастные характеристики возможных достижений ребенка:

Целевые ориентиры на этапе завершения дошкольного образования:

1.ребенок овладевает основными культурными способами деятельности, проявляет инициативу и самостоятельность в разных видах деятельности - игре, общении, познавательно-исследовательской деятельности, конструировании и др.; способен выбирать себе род занятий, участников по совместной деятельности;

2.ребенок обладает установкой положительного отношения к миру, к разным видам труда, другим людям и самому себе, обладает чувством собственного достоинства; активно взаимодействует со сверстниками и взрослыми, участвует в совместных играх. Способен договариваться, учитывать интересы и чувства других, сопереживать неудачам и радоваться успехам других, адекватно проявляет свои чувства, в том числе чувство веры в себя, старается разрешать конфликты;

3.ребенок обладает развитым воображением, которое реализуется в разных видах деятельности, и прежде всего в игре; ребенок владеет разными формами и видами игры, различает условную и реальную ситуации, умеет подчиняться разным правилам и социальным нормам;

4.ребенок достаточно хорошо владеет устной речью, может выражать свои мысли и желания, может использовать речь для выражения своих мыслей, чувств и желаний, построения речевого высказывания в ситуации общения, может выделять звуки в словах, у ребенка складываются предпосылки грамотности;

5.у ребенка развита крупная и мелкая моторика; он подвижен, вынослив, владеет основными движениями, может контролировать свои движения и управлять ими;

6.ребенок способен к волевым усилиям, может следовать социальным нормам поведения и правилам в разных видах деятельности, во взаимоотношениях со взрослыми и сверстниками, может соблюдать правила безопасного поведения и личной гигиены;

7.ребенок проявляет любознательность, задает вопросы взрослым и сверстникам, интересуется причинно-следственными связями, пытается самостоятельно придумывать объяснения явлениям природы и поступкам людей; склонен наблюдать, экспериментировать. Обладает начальными знаниями о себе, о природном и социальном мире, в котором он живет; знаком с произведениями детской литературы, обладает элементарными представлениями из области живой природы, естествознания, математики, истории и т.п.; ребенок способен к принятию собственных решений, опираясь на свои знания и умения в различных видах деятельности.

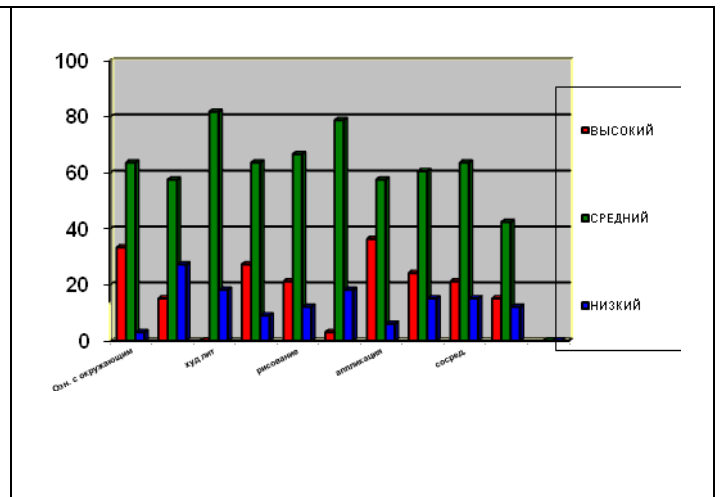
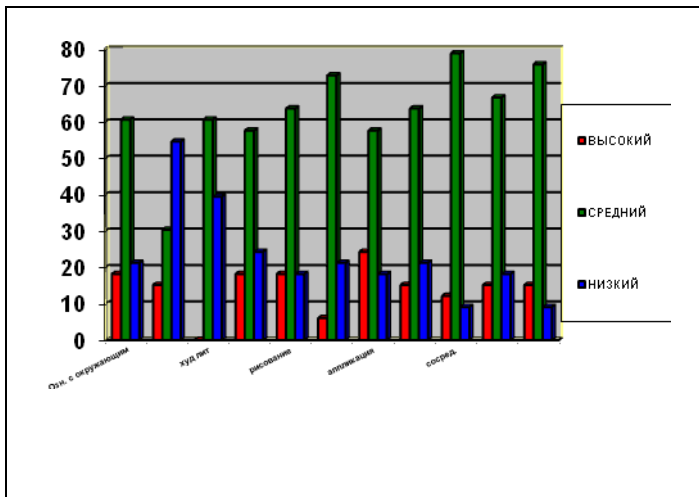
Целевые ориентиры Программы выступают основаниями преемственности дошкольного и начального общего образования. При соблюдении требований к условиям реализации Программы настоящие целевые ориентиры предполагают формирование у детей дошкольного возраста предпосылок к учебной деятельности на этапе завершения ими дошкольного образования.

В 2022/2023 учебном году коллектив дошкольного учреждения работал над реализацией программы, одобренной к использованию в дошкольных образовательных учреждениях Российской Федерации Примерной образовательной программы дошкольного образования «Истоки» и ООП ДОУ. В течение учебного года были проведены психолого-педагогические исследования по усвоению детьми основных разделов программ.

Результаты диагностики в определённых уровнях знаний об окружающем мире, родной природе, усвоении математических понятий, показывают положительную динамику интеллектуального развития детей, умения задавать вопросы, рассуждать, делать простейшие умозаключения в соответствии с законами логики.

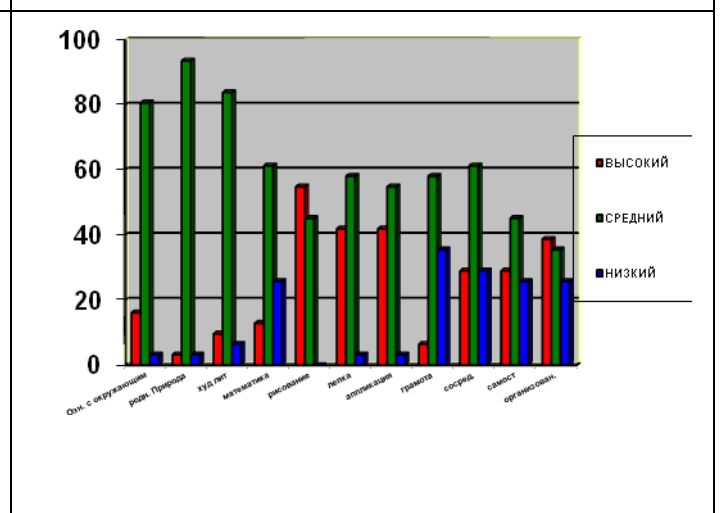
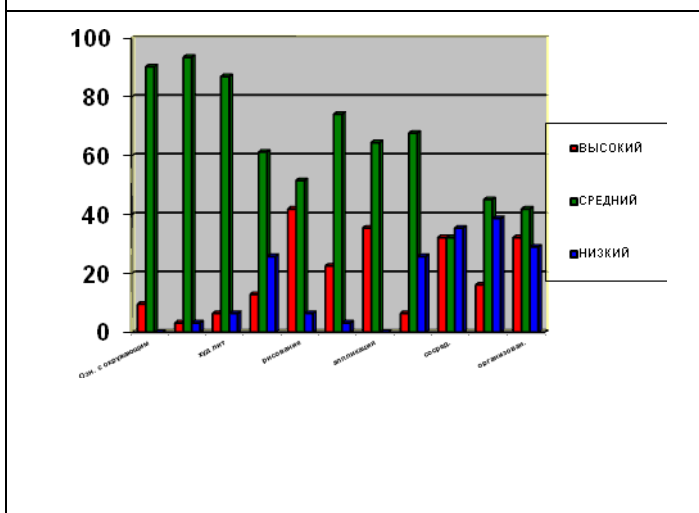
В дошкольном учреждении выполняются требования ФГОС ДО, о чем свидетельствуют данные, представленных результатов воспитательно-образовательной работы с дошкольниками.

<p style="text-align: center;">Младший дошкольный возраст (сентябрь 2022г.)</p>	<p style="text-align: center;">Младший дошкольный возраст (май 2023 г.)</p>
<p>Bar chart showing the distribution of knowledge levels (High, Medium, Low) for various subjects in the youngest preschool age group in September 2022. The Y-axis represents the percentage of children (0 to 80). The X-axis lists subjects: Окружающий мир, Родная природа, Звуки, Математика, Речь, Музыка, Литература, Искусство, Физическая культура, Социально-личностное развитие, Самоопределение личности, Самоорганизация деятельности, Самообслуживание.</p>	<p>Bar chart showing the distribution of knowledge levels (High, Medium, Low) for various subjects in the youngest preschool age group in May 2023. The Y-axis represents the percentage of children (0 to 80). The X-axis lists subjects: Окружающий мир, Родная природа, Звуки, Математика, Речь, Музыка, Литература, Искусство, Физическая культура, Социально-личностное развитие, Самоопределение личности, Самоорганизация деятельности, Самообслуживание.</p>
<p style="text-align: center;">Средний дошкольный возраст (сентябрь 2022г.)</p>	<p style="text-align: center;">Средний дошкольный возраст (май 2023 г.)</p>



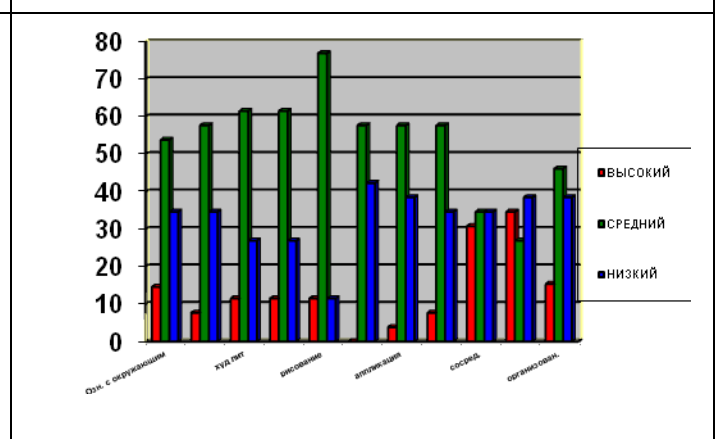
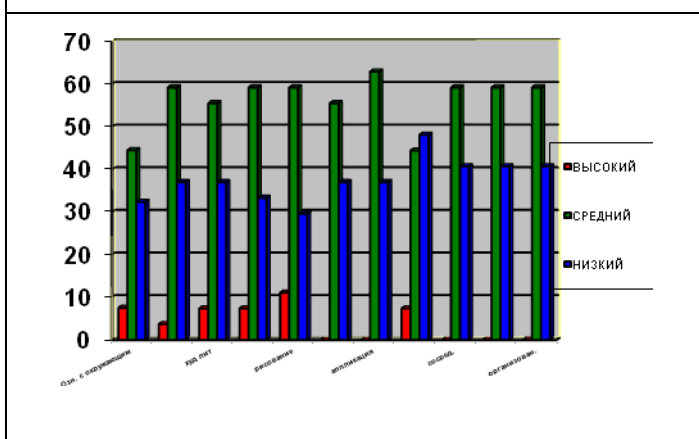
**Старший дошкольный возраст
(сентябрь 2022г.)**

**Старший дошкольный возраст
(май 2023г.)**



**Старший дошкольный возраст ЗПР
(сентябрь 2022г.)**

**Старший дошкольный возраст ЗПР
(май 2023.)**



Сравнительный анализ уровня знаний в соответствии с требованиями программы показывает плавную динамику роста показателей усвоения программы детьми по возрастам.

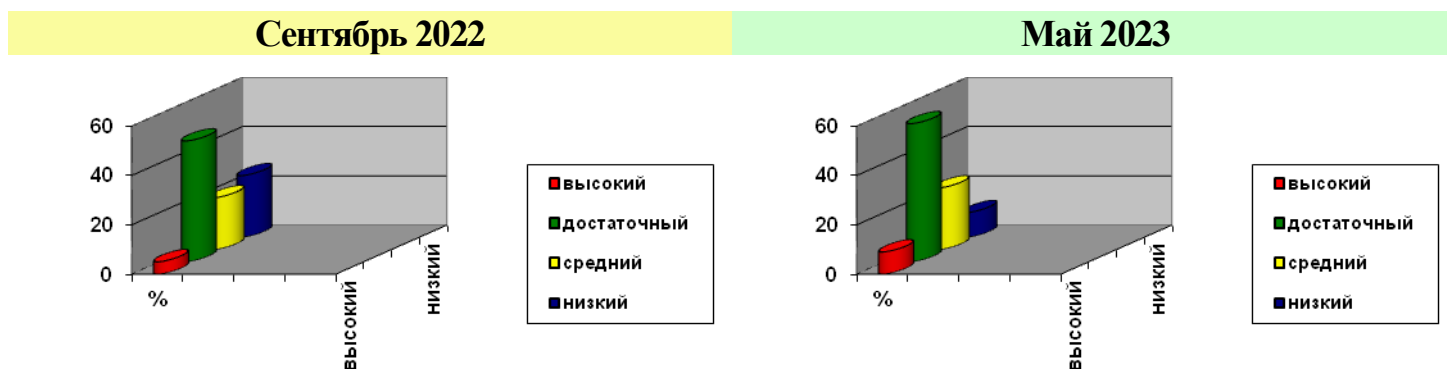
Педагоги, работавшие с моделью блочно-тематического планирования, отмечают, что её принципы и подходы успешно содействуют активизации

познавательной деятельности дошкольников, развитию творческого потенциала и коммуникативных навыков.

Усовершенствованию системы физического воспитания дошкольников способствовал четкий и систематический врачебно - педагогический контроль за состоянием здоровья, физическим развитием и двигательной подготовкой детей.

Администрацией и врачом, инструктором по физической культуре осуществлялась комплексная оценка состояния здоровья детей, контроль за организацией всех разделов физического воспитания и закаливания, медико-педагогическое наблюдение физкультурных занятий (1 раз в месяц в каждой возрастной группе).

Показатели физического развития детей отражаются в листах здоровья, а результаты исследований заносятся в отчетные карты. По результатам исследования за 2022/2023г. уровень физического развития детей дошкольных групп имеет хорошие показатели, которые представлены в диаграммах.



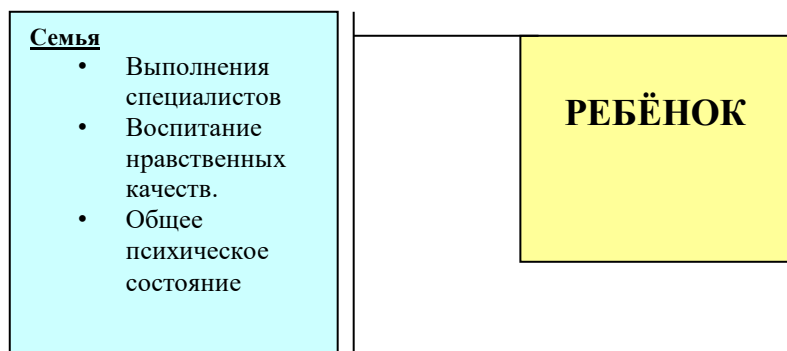
Сравнительный анализ полученных результатов отражает эффективность организации физкультурно-оздоровительной работы.

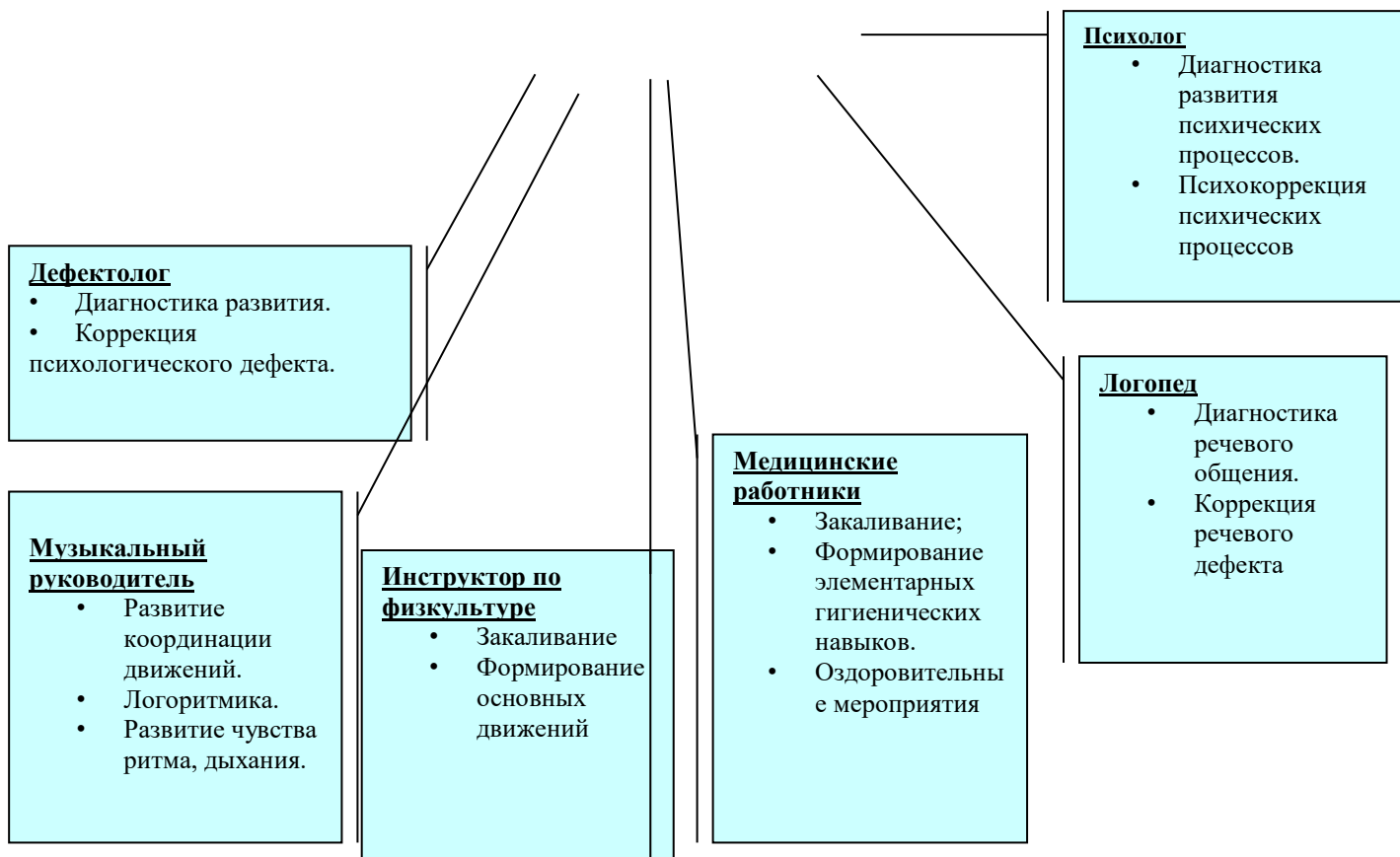
В каждой возрастной группе в наличии имеется папка с материалами обследования детей и инструментарием. Результаты обобщаются, проходят сравнительный анализ, который выносится на рассмотрение педагогического совета. На основании изученного состояния уровня знаний воспитанников делаются выводы и даются необходимые рекомендации, что отражено в материалах и протоколах педсоветов. Информация по психолого-педагогическому обследованию детей систематизирована и находится в методическом кабинете.

В целом уровень развития физических, психических и социальных качеств детей соответствуют возрастной норме и оцениваются удовлетворительно.

Результаты коррекционной работы.

Коррекционная работа в ДОУ осуществляется путём реализации совместной работой всех участников педагогического процесса.





Среди 56 воспитанников специализированных групп ДОО выделяются следующие варианты ЗПР:

62% - церебрально-органического генеза. Эта форма задержки развития выражена в замедленности процессов приёма и переработки информации, дефицитности памяти, внимания пространственного гнозиса и праксиса, речи.

18% - соматогенного происхождения (длительные хронические заболевания). Этой группе детей характерно торможение активных форм деятельности, что способствует формированию таких личностных особенностей как боязливость, робость, неуверенность в своих силах.

15% - конституционального происхождения (дети с психофизическим инфантилизмом). Это дети, находящиеся на более ранней ступени развития, соответствующая психическому складу ребёнка более раннего возраста, Их эмоции отличаются живостью, яркостью, преобладают игровые интересы, повышенная внушаемость, недостаточная самостоятельность.

5% - психогенного происхождения. Эта форма задержки связана с неблагоприятными условиями воспитания ребёнка, выражена в снижении познавательной деятельности.

В соответствии с поставленными диагнозами коррекционная работа строится по трем направлениям:

1. *Мотивационной направленности – создание проблемных ситуаций, применение дидактических и развивающих игр;*
2. *Регуляционная направленность – обучение продуктивным видам деятельности (конструирование, рисование, лепка, моделирование);*

3. *Самоконтроль – дидактические игры и упражнения на внимание, память, наблюдательность, конструирование, рисование с использованием моделей.*

Имеющиеся у детей отклонения приводят к нарушению познавательной работоспособности, недостаткам общей и мелкой моторики, трудностям во взаимодействии с окружающим миром, изменению способов коммуникации и средств общения, недостаточности словесного опосредствования, в частности – вербализации, искажению познания окружающего мира, бедности социального опыта, изменениям в становлении личности. Наличие первичного нарушения (ЗПР) оказывает влияние на весь ход дальнейшего развития ребенка. Каждая категория детей с различными психическими, физическими нарушениями в развитии помимо общих закономерностей развития имеет специфические психолого-педагогические особенности, отличающие одну категорию детей от другой, которые необходимо учитывать при определении коррекционной работы в интеграционном образовательном пространстве.

Направления работы дефектолога предусматривает решение следующих задач:

- Коррекция отклонений в психическом развитии на основе создания оптимальных возможностей и условий для интеллектуального и личностного развития детей с задержкой психического развития и другими нарушениями;
- Сохранение и укрепление физического психического и нравственного здоровья дошкольников;
- Формирование у родителей психолого-педагогической компетенции и потребности участвовать в воспитательно-образовательном процессе.

Результаты коррекционной работы учителей-дефектологов за 2022/2023 учебный год

Количество детей	Результат на конец года			Направлено	
	Со значительным улучшением	Отстают от нормы	Без улучшения	В массовую школу	В специальную школу
56	28	7	2	8	8

Динамика коррекционной работы учителей-дефектологов обусловлена сложностью первичного диагноза, перенаполнением коррекционных групп.

Результаты коррекционной работы логопедов МБДОУ № 83 за 2022/2023 учебный год учителей – логопедов

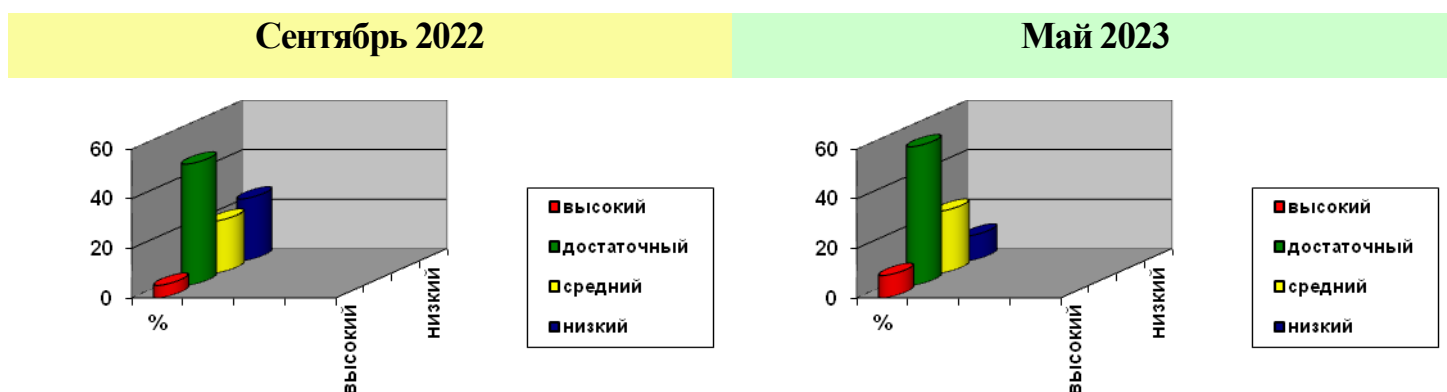
№ п/п	учеб. год	зачислено				выведено			оставлено				выб. из МБДОУ
		Все-го	ОНР	ФФНР	ФН	всего	норма	с улучшением речи	всего	ОНР	ФФНР	ФН	
1	2021-2022	33	31	2	-	13	10	3	20	20	-	-	14
2	2022-2023	36	29	7	-	16	6	10	22	22	-	-	16

7. Система физкультурно-оздоровительной и коррекционной работы в МБДОУ.

Усовершенствованию системы физического воспитания дошкольников способствовал четкий и систематический врачебно - педагогический контроль за состоянием здоровья, физическим развитием и двигательной подготовкой детей.

Администрацией и врачом, инструктором по физической культуре осуществлялась комплексная оценка состояния здоровья детей, контроль за организацией всех разделов физического воспитания и закаливания, медико-педагогическое наблюдение физкультурных занятий (1 раз в месяц в каждой возрастной группе).

Показатели физического развития детей отражаются в листах здоровья, а результаты исследований заносятся в индивидуальные карты. По результатам исследования за 2022/2023г. уровень физического развития детей дошкольных групп имеет хорошие показатели, которые представлены в диаграммах.



Сравнительный анализ полученных результатов отражает эффективность организации физкультурно-оздоровительной работы.

В каждой возрастной группе в наличии имеется папка с материалами обследования детей и инструментарием. Результаты обобщаются, проходят сравнительный анализ, который выносится на рассмотрение педагогического совета. На основании изученного состояния уровня знаний воспитанников делаются выводы и даются необходимые рекомендации, что отражено в материалах и протоколах педсоветов. Информация по психолого-педагогическому обследованию детей систематизирована и находится в методическом кабинете.

В целом уровень развития физических, психических и социальных качеств детей соответствуют возрастной норме и оцениваются удовлетворительно.

Направления работы учителя-дефектолога предусматривает решение следующих задач:

- Коррекция отклонений в психическом развитии на основе создания оптимальных возможностей и условий для интеллектуального и личностного развития детей с задержкой психического развития и другими нарушениями;
- Сохранение и укрепление физического психического и нравственного здоровья дошкольников;

- Формирование у родителей психолого-педагогической компетенции и потребности участвовать в воспитательно-образовательном процессе.

Динамика коррекционной работы учителей-дефектологов обусловлена сложностью первичного диагноза, перенаполнением коррекционных групп.

В детском саду разработана и внедрена в практику система оздоровительной работы:

Разделы и направления работы	Формы работы
1. Использование вариативных режимов дня в МБДОУ	<ul style="list-style-type: none"> • щадящий режим дня; • индивидуальный режим дня
2. Психологическое сопровождение развития	<ul style="list-style-type: none"> • психолого-медико-педагогическая поддержка ребёнка в адаптационный период; • создание психологически комфортного климата в МБДОУ; • создание у детей собственной побудительной мотивации в различных видах деятельности; • личностно-ориентированный стиль взаимодействия педагога с детьми; • изучение особенностей развития и социализации детей; • развитие эмоциональной сферы детей
3. Разнообразные виды организации режима двигательной активности ребёнка	<ul style="list-style-type: none"> • утренняя гимнастика; • физкультминутки; • физкультурные занятия; • гимнастика пробуждения; • индивидуальные занятия; • подвижные игры; • спортивные праздники; • упражнения на воздухе; • самостоятельная двигательная деятельность детей в помещении и на прогулке.
4. Работа с детьми по формированию основ гигиенических знаний и здорового образа жизни	<ul style="list-style-type: none"> • развитие представлений и навыков здорового образа жизни; • воспитание общих и индивидуальных гигиенических навыков, интереса и любви к физической активности; • словесно-наглядные, сюжетно-ролевые игры по развитию представлений и навыков здорового образа жизни; • формирование основ безопасности жизнедеятельности; • моделирование ситуаций по формированию

	основ безопасности жизнедеятельности;
5. Оздоровительное и лечебно-профилактическое сопровождение <u>Закаливающие мероприятия</u>	<ul style="list-style-type: none"> • скорректированный режим дня; • мероприятия, направленные на снятие адаптационного синдрома; • гимнастика пробуждения; • витаминотерапия; • подбор оптимальной слойности одежды при различных температурах в группе и на улице; • режим проветривания; • специфическая и неспецифическая профилактика ОРВИ и гриппа; • ежегодные профилактические осмотры детей; • физкультурные занятия; • игры на свежем воздухе; • режим сквозного и одностороннего проветривания в течение дня; • умывание рук до локтя водой с постепенным понижением температуры; • общие воздушные ванны; • световоздушные и солнечные ванны в весенне-летний сезон;
6. Организация питания	<ul style="list-style-type: none"> • сбалансированное питание в соответствии с действующими натуральными нормами

8. Организация питания воспитанников

Организация рационального питания – задача многоплановая, требующая от руководителя знания нормативных документов, основ диетологии и разнообразных процедур контроля. От того как организовано питание в МБДОУ, во многом зависит физическое и нервно-психическое развитие детей, а так же их заболеваемость. Мы строим свою работу согласно Постановления Главного государственного санитарного врача РФ от 27 октября 2020 г. № 32 "Об утверждении санитарно-эпидемиологических правил и норм СанПиН 2.3/2.4.3590-20 "Санитарно-эпидемиологические требования к организации общественного питания населения".

Поэтому контролем правильной организации питания детей в МБДОУ занимается несколько подразделений: административное, медицинское, хозяйственное.

Организация питания детей начинается задолго до поступления продуктов на пищеблок. В начале учебного года руководитель издает приказы «Об организации питания детей в ДООУ», в котором утверждается ответственный за организацию питания в ДООУ, приказ «О создании совета по питанию», «О создании комиссии по питанию», «О назначении ответственного за снятие и хранение суточных проб». Составляется план мероприятий по контролю за организацией питания в ДООУ на учебный год, в котором прописывается организационная работа, работа с родителями, кадрами, детьми, поставщиками, контроль за организацией питания. Утверждается план работы совета по питанию на учебный год. Заключаются договоры с поставщиками продуктов.

В детском саду организовано 3-х разовое питание с усиленным полдником, вторым завтраком. Организация питания воспитанников детского сада осуществляется в соответствии с 10 – дневным меню и состоит из необходимых пищевых продуктов в соответствии с требованиями Санитарных правил и норм.

В детском саду питание организовано в групповых комнатах. Весь цикл приготовления блюд происходит на пищеблоке. Пищеблок на 100% укомплектован кадрами. Помещение пищеблока размещается на первом этаже, имеет отдельный выход.

При организации питания детей нами соблюдаются следующие основные принципы:

- составление полноценных рационов питания;
- использование разнообразного ассортимента продуктов, гарантирующих достаточное содержание необходимых минеральных веществ и витаминов;
- строгое соблюдение режима питания, отвечающего физиологическим особенностям детей различных возрастных групп;
- правильное сочетание его с режимом дня каждого ребенка и режимом работы учреждения;
- соблюдение правил эстетики питания, воспитание необходимых гигиенических навыков в зависимости от возраста и уровня развития детей;
- учет климатических особенностей, времени года, изменение в связи с этим режима питания;
- индивидуальный подход к каждому ребенку, учёт состояния его здоровья, особенностей развития, адаптации, наличия хронических заболеваний;
- строгое соблюдение технологических требований при приготовлении пищи, обеспечение правильной кулинарной обработки пищевых продуктов;
- повседневный контроль над работой пищеблока, доведением пищи до ребенка, правильной организацией питания детей в группах;
- учет эффективности питания детей.

Рациональному и полноценному питанию в детском саду придается большое значение. Исходя из имеющегося набора продуктов, повара готовят вкусные и разнообразные блюда, соблюдая технологию тепловой обработки, сберегая витаминный состав овощей и фруктов.

9.Обеспечение безопасности МБДООУ.

Параметры охраняемой территории:

Площадь (кв. м):

- здание детского сада: 1478,8 кв.м.
- территория участка: 0,769 га.

Наличие запретных или режимных зон, их площадь (кв. км) и протяженность границ (м) : Нет.

Краткая характеристика местности в районе расположения объекта :

С одной стороны объекта находится жилая зона – частный сектор, со 2-й стороны – СОШ №21, с 3-й стороны прилегает территория ЧП, с 4-й стороны – проезжая дорога.

Инженерные заграждения:

Участок детского сада огражден забором: бетонные ограждения, заполненный железными решетками высота которого составляет – 1,50 м; периметр забора – 280,9 м.,

Здание детского сада оборудовано охранной сигнализацией (тревожной кнопкой).

При поступлении на работу:

- Проводится вводный инструктаж по пожарной безопасности и охране труда, антитеррористической безопасности;

- Ознакомление и выдача должностной инструкции сторожа, инструкций по охране труда и техники безопасности, инструкции о первоочередных действиях при аварийных и чрезвычайных ситуациях.

Характеристика группы быстрого реагирования : сторожа, Отдел МВД России в РК.

Оборудование пункта охраны :

- Телефон: (0652) 27-54-06
- Документация: журнал, инструкции, памятки.

С детьми, родителями и сотрудниками проводятся практические занятия по ОБЖ игры по охране здоровья и безопасности.

Пожарная безопасность:

В учреждении ведется работа по противопожарной безопасности. Ежегодно составляется план комплексной безопасности. В конце года проводится анализ выполнения плана. Из сотрудников учреждения выбрана добровольная пожарная дружина, с которой проводятся тренировки по устранению условного пожара и чрезвычайных ситуаций. Все бойцы, входящие в состав ДПД знают свои функции, согласно таблице боевого расчета. Три раза в год проведены тренировки по эвакуации людей из здания при возникновении условного пожара. Во время проведения таких тренировок присутствовали представители ОГПН и представители Управления образования, которые наблюдали за действиями всех работников, и временем, за которое проведена полная эвакуация из здания.

С работниками два раза в год проводится инструктаж по пожарной безопасности, который регистрируется в журнале регистрации инструктажа по пожарной безопасности.

В кабинетах и холлах расположены огнетушители, которые находятся в специальных шкафах и ежеквартально проверяются, специально созданной

комиссией. Ежегодно проводится перезарядка порошковых огнетушителей. В здании расположены пожарные краны. Обслуживающей организацией было проведено техническое обслуживание и проверка работоспособности внутренних пожарных кранов. Пожарные рукава перемотаны на новую складку. Проверка пожарной лестницы.

В каждой группе и кабинетах назначены ответственные за пожарную безопасность.

Анализ данных позволяет нам сделать вывод о стабильном материально-техническом и финансовом обеспечении образовательного процесса, об уровне материально-технической базы как – удовлетворительном.

Обеспечение безопасности при возникновении чрезвычайных ситуаций:

В детском саду имеется кнопка экстренного вызова помощи. Заключены договора на охрану и обслуживание кнопки экстренного вызова помощи. Работа по гражданской обороне организована в соответствии с приказами:

- Об организации работы по гражданской обороне.
- О назначении ответственных за обучение в области гражданской обороны.

По антитеррористической деятельности изданы приказы «Об организации охраны, пропускного и внутри объектового режимов работы в здании и на территории», «Об организации антитеррористической защиты».

Ворота и калитки находятся в закрытом состоянии и открываются по графику.

Выделяемые финансовые средства в первую очередь используются на устранение предписаний, на выполнение требований по охране труда и безопасности воспитанников и работников.

Ежеквартально на совещаниях при заведующем решается вопрос о распределении средств на приобретение хозяйственных нужд, мягкого инвентаря, на оснащение кабинетов, групповых помещений.

В учреждении собрана достаточная нормативная правовая база по охране труда, включающая государственные и региональные документы, инструкции и требования.

Охрана труда и соблюдение правил техники безопасности.

Регулярно проводится инструктаж по правилам техники безопасности с различными категориями сотрудников детского сада.

Обеспечение правопорядка, соблюдение норм и правил поведения всеми участниками образовательного процесса.

В течение учебного года систематически проводятся беседы по правилам дорожного движения, о безопасном поведении на воде, на дорогах, в походе, в быту.

Санитарная безопасность:

Санитарно-гигиеническое состояние всех помещений детского сада соответствует требованиям СанПиНа.

Во всех групповых комнатах установлена мебель, регулируемая по высоте.

Организован процесс проветривания и обеспечен необходимый тепловой режим в зимнее время; соблюдается питьевой режим.

9. Финансовое обеспечение функционирования и развития учреждения

Образовательное учреждение осуществляет свою деятельность в соответствии с муниципальным заданием, связанную с выполнением работ, оказанием услуг, относящихся к его основным видам деятельности, обеспечивает равный доступ к образованию воспитанников и их индивидуальных возможностей, охрану здоровья воспитанников в соответствии с действующим законодательством.

Финансирование учреждения из городского бюджета осуществляется в форме субсидии на возмещение нормативных затрат, связанных с оказанием образовательной услуги, в соответствии с муниципальным заданием и планом финансово – хозяйственной деятельности.

План финансово – хозяйственной деятельности основной документ для финансового обеспечения учреждения. В отличие от бюджетной сметы в нем отражаются операции не только с субсидиями, планируемыми к получению из бюджета, но и со средствами от иной приносящей доход деятельности. Это позволяет учредителю – Управлению образования Администрации г.Симферополя контролировать и регулировать финансовую деятельность подведомственного ему учреждения.

Показатели по поступлениям и выплатам учреждения за счет субсидий на выполнения муниципального задания ежемесячно размещаем на сайте МБДОУ.

Рациональное использование бюджетных и внебюджетных средств, грамотное ведение финансовой деятельности приводит учреждение к постоянному улучшению материально-технической базы и образовательной среды. Вся финансово-хозяйственная деятельность учреждения направлена на реализацию уставных целей. Источниками формирования имущества и финансовых ресурсов являются средства муниципального бюджета, родительская плата по присмотру и уходу за воспитанниками, иные источники, предусмотренные действующим законодательством.

11. Анализ деятельности

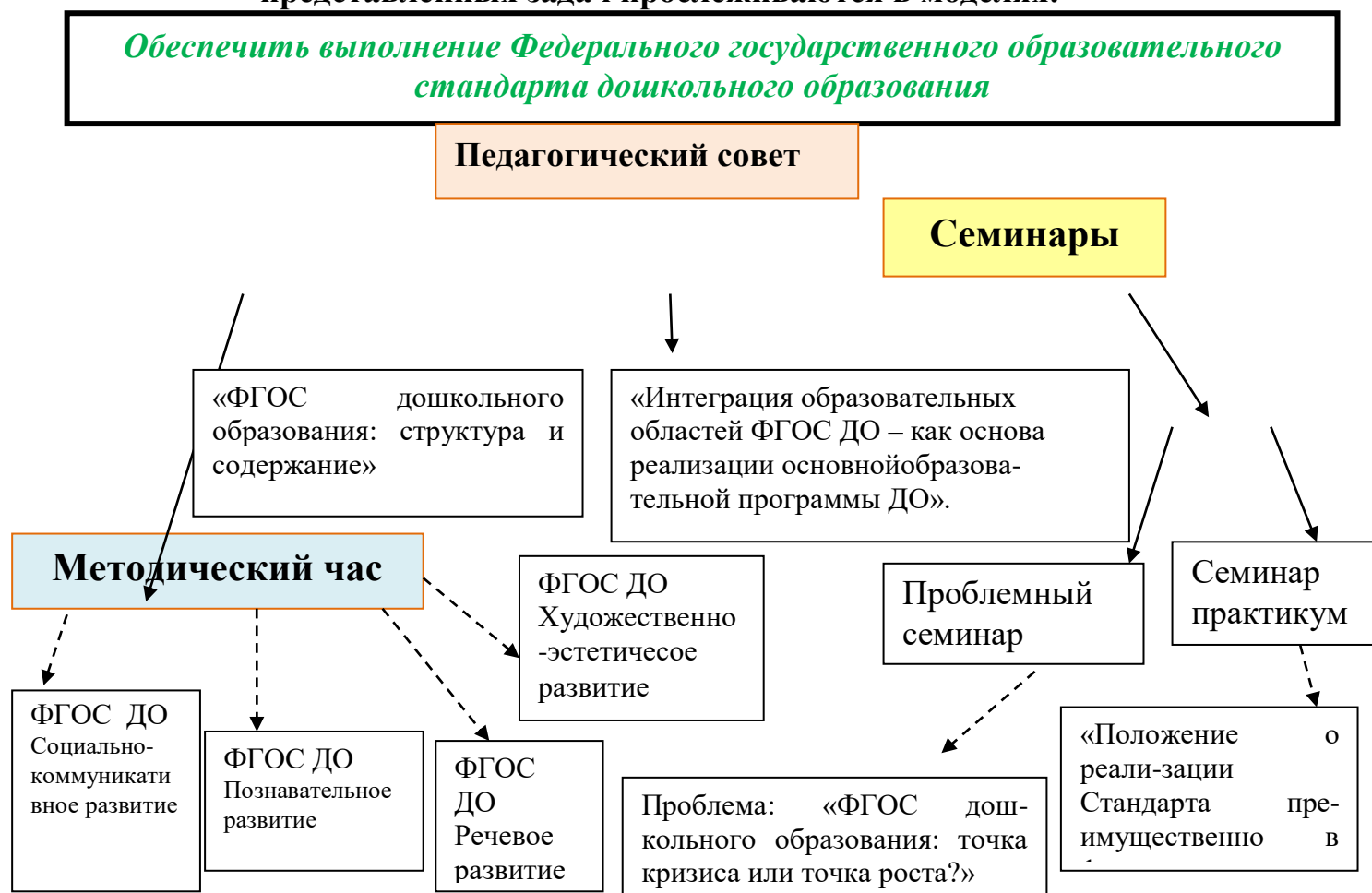
Проблемно-ориентированный анализ

образовательной деятельности МБДОУ № 83 за 2022/2023 учебный год

Работа дошкольного учреждения в 2022/2023 учебном году была направлена на выполнение цели: эффективное развитие ДОУ на этапе внедрения ФГОС ДО и модернизация образовательного процесса ДОУ на основе интеграции образовательных областей ФГОС ДО и блочно-тематического принципа планирования осуществлялась согласно перспективного и годового планов, утвержденных педагогическим советом, советом учреждения и согласованных с городским управлением образования, через реализацию выдвинутых педагогическим коллективом задач:

1. В целях охраны и обеспечения здоровья детей продолжить работу по формированию здорового образа жизни и основам безопасности в МБДОУ и семье.
2. Совершенствовать работу по интеллектуально-личностному развитию педагогов путём формирования их высокой педагогической культуры, стремления к творчеству и новаторству.
3. Организация психолого-педагогического сопровождения воспитанников в условиях реализации Образовательной программы ДОУ.
4. Продолжать способствовать социально-личностному развитию детей посредством духовно-нравственного и патриотического воспитания.
5. Способствовать развитию продуктивной деятельности детского творчества в процессе тематического проектирования тем и использования личностно-ориентированной модели в обучении детей .

В процессе четко спланированной деятельности решение основных представленных задач прослеживаются в моделях:



Формировать психолого-педагогическую компетентность педагогов в осуществлении работы с детьми.

Модель 2



Консультации

Предметно-развивающее пространство – решение комплексно познавательно-практических задач, расширение кругозора воспитанников.

Блочно-тематическое планирование – метод работы по внедрению ФГОС ДО.

Образовательные области личностного развития.

Культурные практики ребенка дошкольника возможность разностороннего развития ребенка

Создавать условия для творческой самореализации педагогов, повышения их мотивации к педагогической деятельности посредством внедрения в практическую работу с педагогическим коллективом

модель 3

Педагогическое проектирование

Осень в любимом городе

Храним традиции народа

Симферополь-Культурная столица Крыма

Методическая неделя

Тайны Черног о моря

Мой папа!

Здоровая улыбка

Организационный блок

Содержательно-деятельный блок

Педагогическая мастерская

Блочно-модульная модель организации образовательного процесса новый аспект ФГОС ДО.

Контрольно-оценочный блок



В качестве приоритетной проблематики, которая охватывает организацию всех направлений воспитательно-образовательной работы в дошкольном образовательном учреждении является развитие творческого потенциала педагогов-воспитателей, а также определение и реализация путей развития творчества детей дошкольного возраста.

В соответствии с вышеуказанной проблемой с перспективой на 2022/2023 учебный год будет отрабатываться модель педагогического руководства развития творческой активности в процессе дополнительного образования осуществляемого педагогом в рамках углубленной работы ППО, дифференцированно для каждого ребенка в зависимости от уровня сформированности качеств личности посредством создания трансформируемой, стимулирующей, творческой среды, обеспечивающей творческое развитие детей при свободном выборе ими направлений своей деятельности.

Показателем результативности методической работы является растущий научно-познавательный интерес воспитателей, специалистов МБДОУ, стремление применить на практике то новое, что обогащает воспитательно-образовательный процесс. Методическая работа направлялась на освоение педагогами ценностей развивающего образования, на овладение педагогическими и управленческими навыками, обеспечивала расширение их личностных и профессиональных компетенций.

Поиск новых форм методической работы с педагогическим коллективом, способствующих повышению профессиональной компетентности привел к тому, что в практике нашего дошкольного учреждения стали широко использоваться следующие педагогические технологии: технология проблемного обучения, проектной деятельности, игровые технологии, технология педагогического сотрудничества.

Среди качественных показателей педагогов следует отметить рост профессиональной ответственности, осознание необходимости непрерывного профессионального саморазвития, осознание роли методической работы в росте уровня их профессионализма, ориентированность на достижение высоких результатов педагогической деятельности, на личный вклад в совершенствование воспитательно-образовательного процесса.

Таким образом, по результатам педагогической работы в 2022/2023 учебном году можно сделать вывод, что задачи, поставленные перед педагогическим коллективом на учебный год, реализованы интегративно и методически разнопланово в достаточном объеме. При планировании работы с педагогами на 2023/2024 учебный год необходимо предусмотреть комплексно-практический подход подачи материала, учитывая требования ФГОС (модернизация учебно-воспитательного процесса) и целевые ориентиры ООП МБДОУ.

12. Основные направления развития МБДОУ

Педагогический коллектив нашего учреждения благодарит родительскую общественность за понимание и сотрудничество в 2022 / 2023 учебном году.

В соответствии с полученными данными, в целях создания условий для своевременного развития детей и расстановки приоритетов в деятельности учреждения перед коллективом ставятся следующие **задачи на 2023/2024 учебный год:**

1. В целях охраны и обеспечения здоровья детей продолжить работу по формированию здорового образа жизни и основам безопасности в МБДОУ и семье.

2. В соответствии с Концепцией патриотического и духовно-нравственного воспитания продолжить работу, направленную на формирование социально-педагогической поддержки становления и развития высоконравственного, творческого, компетентного гражданина России.

3. Организация психолого-педагогического сопровождения контингента воспитанников в условиях реализации Образовательной программы и рабочих программ педагогов ДОУ.

4. Создание модели сетевого взаимодействия участников образовательных отношений – как сети в целом (дошкольной, столичной образовательной организации), так и себя как авторов-разработчиков эффективных решений в сфере дошкольного образования.

5. Внедрение в образовательную практику контроля качества образования в ДОО реализующего основную образовательную программу и рабочие программы педагогов.

Определяя **стратегию развития ДОО**, мы исходили из того, что в жизни человека дошкольному детству отведено непродолжительное время, но для ребенка оно имеет особую самоценность, выраженную в физическом, психическом здоровье и развитии его способностей и нравственных качеств.

Перспективы деятельности учреждения направлены на продолжение реализации приоритетных направлений деятельности учреждения во взаимодействии детского сада, семьи и общественности и на:

- повышение уровня физической подготовленности детей через создание оптимального двигательного режима, обеспечивающего удовлетворение биологической активности и рационального соотношения разных видов деятельности подобранных с учетом возрастных и индивидуальных особенностей детей;
- укрепление материально-технической базы;
- максимальное удовлетворение интересов и потребностей детей в деятельности;
- ведение деятельности пилотных площадок;
- обогащение спектра оздоровительных и закаляющих мероприятий, профилактических процедур, способствующих снижению заболеваемости детей, улучшение условий для оздоровления детей;
- поиск инновационных подходов во взаимодействии ДОО с семьей, социальным окружением;
- повышение квалификации, профессионального мастерства педагогических кадров, ориентированных на инновационные подходы в образовании, ведение проектной деятельности.

Итоги мониторинга детей, повышение квалификации педагогов МБДОУ показали, что в целом результаты работы за 2022 / 2023 учебный год хорошие. Педагогический коллектив делает всё возможное для своего всестороннего, активного развития. В целом организационная работа в соответствии с требованиями к содержанию и методам воспитания и обучения, реализуемыми в дошкольном образовательном учреждении, дала хорошие результаты, помогла выявить слабые места, наметить пути решения проблем.

Таким образом, мы считаем, что основные направления работы и задачи этого учебного года являются выполненными.