

**Муниципальное бюджетное дошкольное образовательное учреждение  
«Детский сад комбинированного вида №83 «Винни-Пух» муниципального  
образования городской округ Симферополь Республики Крым**

СОГЛАСОВАНО

Педагогическим советом  
МБДОУ №83 «Винни-Пух»

(протокол от 28 февраля 2024г. №3)

УТВЕРЖДЕНО

Приказом заведующего МБДОУ  
№83 «Винни-Пух» от 28.02.2024  
г. №46

**Отчет о результатах самообследования  
МБДОУ № 83 «Винни-Пух» г.Симферополя  
(по состоянию на 31.12.2023 г.)**

**Общие сведения об образовательной организации.**

Самообследование Муниципального бюджетного дошкольного образовательного учреждения «Детский сад комбинированного вида № 83 «Винни-Пух» муниципального образования городской округ Симферополь Республики Крым проведено в соответствии с Приказом Минобрнауки РФ № 462 от 14.06.2013 г. «Об утверждении порядка проведения самообследования образовательной организацией», с целью обеспечения открытости и доступности информации о деятельности муниципальных образовательных организаций и включает аналитическую часть и результаты анализа показателей деятельности ДОУ.

Анализ показателей деятельности проведён в соответствии с Приказом Министерства образования и науки Российской Федерации от 10.12.2013 г., № 1324 «Об утверждении показателей деятельности образовательной организации, подлежащей самообследованию».

Цель деятельности ДОУ – осуществление образовательной деятельности по реализации образовательных программ дошкольного образования, присмотр и уход за детьми.

Предметом деятельности ДОУ является формирование общей культуры, развитие физических, интеллектуальных, нравственных, эстетических и личностных качеств, формирование предпосылок учебной деятельности, сохранение и укрепление здоровья воспитанников. Оказание методической, психолого-педагогической, диагностической и консультативной помощи родителям (законным представителям) по вопросам воспитания, обучения и развития детей.

Самообследование проведено с целью определения эффективности образовательной деятельности ДОУ за 2023 год, выявления возникших проблем в работе, а также для определения дальнейших перспектив развития ДОУ.

№ п/п	Наименование	Информация
1	Место нахождения	Российская Федерация, Республика Крым, г. Симферополь
2	Полное наименование образовательного учреждения	Муниципальное бюджетное дошкольное образовательное учреждение "Детский сад комбинированного вида №83 "Винни-Пух" муниципального образования городской округ Симферополь Республики Крым
3	Адрес	295001, РК, г. Симферополь, ул. Генерала Захарова, зд. 2
4	Телефон	27- 54-06
5	Руководитель	Душина Татьяна Владимировна
6	Документ, подтверждающий статус	Муниципальное бюджетное дошкольное образовательное учреждение "Детский сад комбинированного вида №83 "Винни-Пух" муниципального образования городской округ Симферополь Республики Крым функционирует на основе Устава, утвержденного Администрацией города Симферополя от 28.08.2018 № 404. Лицензия на право осуществления образовательной деятельности серия 82Л01 № 0000583, регистрационный № 2581 от 25 июля 2016г.
7	Чем интересно МБДОУ	<ul style="list-style-type: none"> <li>• В учреждении применяют современные психолого-педагогические подходы к оказанию эффективной психологической помощи детям ЗПР и УО.</li> <li>• Направления психокоррекционной работы с детьми с ЗПР: <ul style="list-style-type: none"> <li>○ коррекция познавательной сферы (восприятие, внимание, память, мышление);</li> <li>○ коррекция эмоциональной сферы (работа с тревожностью, агрессивностью);</li> <li>○ коррекция поведения при наличии психогенной формы ЗПР (развитие навыков конструктивного поведения, коммуникативных навыков).</li> </ul> </li> <li>• Направления психокоррекционной работы с детьми с легкой степенью УО: <ul style="list-style-type: none"> <li>○ коррекция познавательной сферы (восприятие, внимание, память, мышление);</li> <li>○ коррекция эмоциональной сферы (работа с агрессией, умением распознавать эмоции других людей, адекватностью</li> </ul> </li> </ul>

		<p>эмоциональных проявлений);</p> <ul style="list-style-type: none"> <li>○ развитие коммуникативных навыков;</li> <li>○ обучение навыкам конструктивного поведения.</li> <li>• Психологическое консультирование родителей и специалистов, работающих с данной категорией детей</li> </ul> <p>Современными формами работы: мини-лекции, видео-демонстрации, практические упражнения в малых группах, работа над созданием индивидуальных и групповых психокоррекционных программ, супервизия.</p>
8	Год основания образовательного учреждения	01.08.1974 г.
9	Краткая историческая справка образовательного учреждения	<p>Образовательное учреждение было создано решением о передачи ДУУ №83 Симферопольской арендной фабрики текстильно-художественных изделий городскому отделу народного образования №616 от 22.05.1992 г., с 01.08.1988 г. открыты две группы для детей с нарушением интеллекта приказ Крымского областного отдела народного образования от 28.03.1988г. №16-м,, открыты две группы для детей ЗПР Приказ Управления образования Симферопольского городского совета от 14.07.2003 г.№1077.</p> <p>Во исполнение положений Федерального Конституционного Закона от 21 марта 2014 г. N 6-ФКЗ "О принятии в Российскую Федерацию Республики Крым и образовании в составе Российской Федерации новых субъектов - Республики Крым и города федерального значения Севастополя", Федерального Закона от 29.12.2012г. №273 –ФЗ «Об образовании в Российской Федерации» (с изменениями и дополнениями), Федерального Закона от 05.05.2014г. №84-ФЗ «Об особенностях правового регулирования отношений в сфере образования в связи с принятием в Российскую Федерацию Республики Крым и образованием в составе Российской</p>

		Федерации новых субъектов – Республики Крым и города федерального значения Севастополя и о внесении изменений в Федеральный закон «Об образовании в Российской Федерации», Постановлением Администрации города Симферополя от 16.12.2014 №20 «О переименовании образовательных организаций муниципального образования городской округ Симферополь Республики Крым» Образовательное учреждение получило наименование «Муниципальное бюджетное дошкольное образовательное учреждение "Детский сад комбинированного вида №83 "Винни-Пух" муниципального образования городской округ Симферополь Республики Крым».
10	Модель МБДОУ (количество групп, дополнительных помещений, режим работы)	Всего 8 групп, из них 4- дошкольного возраста (от 3 до 7 лет) 4- группы для детей ОВЗ, из них: (3 – группы для детей ЗПР от 3до-7-8 лет), (1 группа для детей с нарушением интеллекта- разновозрастная от 3-8). Режим работы: детский сад работает пять дней в неделю с понедельника по пятницу с 7.00 до 19.00, режим полного дня, выходные дни суббота и воскресенье, праздничные дни, установленные законодательством РФ, Республики Крым.
11	Учредитель	МКУ Департамент образования Администрацииг.Симферополя
12	Информационный сайт. Адрес электронной почты	сайт: <a href="http://simdoy83.crimea-school.ru/">http://simdoy83.crimea-school.ru/</a> <b>-sadik_vinni-puh@crimeaedu.ru</b>

Образовательная деятельность в ДОУ организована в соответствии с Федеральным законом от 29.12.2012 № 273-ФЗ «Об образовании в Российской Федерации», ФГОС дошкольного образования. С 01.01.2021 года Детский сад функционирует в соответствии с требованиями СП 2.4.3648-20 «Санитарно-эпидемиологические требования к организациям воспитания и обучения, отдыха и оздоровления детей и молодежи», а с 01.03.2021 – дополнительно с требованиями СанПиН 1.2.3685-21 «Гигиенические нормативы и требования к обеспечению безопасности и (или) безвредности для человека факторов среды обитания».

Образовательная деятельность ведется на основании утвержденной образовательной программы дошкольного образования, которая составлена в соответствии с ФГОС дошкольного образования и федеральной образовательной

программой (ФОП), региональной парциальной программы по гражданско-патриотическому воспитанию детей дошкольного возраста «Крымский веночек», санитарно-эпидемиологическими правилами и нормативами, с учетом недельной нагрузки.

- Локальными актами:
- Уставом ДООУ;
- Договором об образовании, заключаемым между дошкольным образовательным учреждением и родителями (законными представителями).

## **I. АНАЛИТИЧЕСКАЯ ЧАСТЬ**

### **1. Оценка образовательной деятельности.**

В соответствии с типовым положением о дошкольном образовательном учреждении в МБДОУ №83 обеспечивается право ребенка на качественное образование, получение педагогических и коррекционных услуг, учитываются возможности и потребности детей в воспитании и развитии.

В детском саду функционирует 8 групп : 4 группы общего вида и 4 группы компенсирующей направленности для детей с ЗПР и для детей с нарушением интеллекта от 3 до 7(8) лет:

#### **Структура и комплектование групп в 2023 году**

<b>№ группы</b>	<b>Возраст детей</b>	<b>Количество детей</b>	<b>девочки</b>	<b>мальчики</b>	<b>Количество групп</b>
<b>№05 среднего возраста</b>	3-4	28	15	13	
<b>№06 старшего возраста</b>	4-5	27	11	16	
<b>№02 среднего возраста (ЗПР)</b>	4-5	15	4	11	
<b>№04 подготовительного возраста</b>	5-6	27	13	14	
<b>№01 подготовительного возраста (ЗПР)</b>	5-6	15	5	10	
<b>№03 младшего возраста</b>	6-7	26	12	14	
<b>№08 старшего возраста (ЗПР)</b>	6-7	15	3	12	
<b>№07 (разновозрастная для детей с УО)</b>	4-7	10	2	8	
<b>ИТОГО</b>		<b>163</b>	<b>65</b>	<b>71</b>	<b>8</b>

## Воспитательная работа

С 01.09.2023 дошкольное учреждение реализует календарный план воспитательной работы, которые являются частью образовательной программы дошкольного образования.

За время реализации программы воспитания родители выражают удовлетворенность воспитательным процессом в ДОУ.

Чтобы выбрать стратегию воспитательной работы, в 2023 году проводился анализ состава семей воспитанников.

### Характеристика семей по составу

Состав семьи	Количество семей	Процент от общего количества семейвоспитанников
Полная	145	87%
Неполная с матерью	18	13%
Неполная с отцом	1	0
Оформлено опекуновство	1	0

### Характеристика семей по количеству детей

Количество детей в семье	Количество семей
Один ребенок	50
Два ребенка	108
Три ребенка и более	5

ДОУ функционирует в режиме развития в рамках реализации Программы развития МБДОУ. Программа развития разработана с целью: оптимизации воспитательно-образовательного процесса, обновления содержания образования в рамках внедрения ФГОС ДО, развития оптимальной среды для развития здорового образа жизни воспитанников, развития педагогического потенциала для обеспечения высокого качества образовательного процесса, улучшения инфраструктуры ДОУ.

В течение учебного года деятельность ДОУ была направлена на создание условий для эффективного развития дошкольного образования, направленного на обеспечение доступности качественного образования, отвечающего требованиям современного, инновационного, социально ориентированного развития дошкольной системы г. Симферополя.

Основная образовательная программа ДОУ разработана в соответствии с Федеральным законом «Об образовании в Российской Федерации», «Федеральным государственным образовательным стандартом дошкольного образования», «Санитарно-эпидемиологическими требованиями к устройству, содержанию и организации режима работы дошкольных образовательных учреждений», а так же с учетом особенностей образовательного учреждения МБДОУ №83 «Винни-Пух»,

возрастных особенностей, образовательных потребностей и запросов воспитанников и семьи.

В МБДОУ разработана и утверждена 30 августа 2023г. адаптированная основная образовательная программа для детей с ОВЗ.

Обучение по адаптированной к возможностям детей с ОВЗ образовательной Программе дошкольного образования реализует обеспечение равного доступа этой категории детей к получению образования и создание необходимых условий для достижения успеха в образовании всеми детьми.

Программа направлена на обеспечение комплексного психолого-медико-педагогического сопровождения детей с ОВЗ с задержкой психического развития (далее – дети с ЗПР) в условиях комплексной коррекции отклонений в развитии; оказание воспитанникам квалифицированной помощи в освоении программы дошкольного образования с учетом возрастных, индивидуальных особенностей и особых образовательных потребностей на основе организации разнообразных видов детской деятельности.

Содержание Программы в соответствии с требованиями Федерального государственного образовательного стандарта включает три основных раздела – целевой, содержательный и организационный.

**Целевой раздел** Программы определяет ее цели и задачи, принципы и подходы к формированию Программы, планируемые результаты ее освоения в виде целевых ориентиров.

**Содержательный раздел** Программы включает описание образовательной деятельности в соответствии с направлениями развития ребенка в пяти образовательных областях – социально-коммуникативной, познавательной, речевой, художественно-эстетической, физической, а также модель коррекционно-развивающей работы, обеспечивающей адаптацию и интеграцию детей с ограниченными возможностями здоровья в общество.

**Организационный раздел** Программы описывает условия реализации образовательной деятельности, необходимых для достижения целей Программы, особенности организации развивающей предметно-пространственной среды, психолого-педагогические, кадровые, материально-технические и финансовые условия, особенностей планирования образовательной деятельности с учетом возрастных и индивидуальных особенностей детей, их специальных образовательных потребностей.

Программа содержит рекомендации по развивающему оцениванию достижения целей в форме педагогической и психологической диагностики развития детей, а также качества реализации адаптированной основной образовательной программы ДОУ.

В соответствии с АООП, ООП ДОУ разработаны рабочие программы педагогов. Они определяют содержание и организацию воспитательно - образовательного, коррекционно-педагогического процесса и направлены на формирование общей культуры, развития физических, интеллектуальных и личностных качеств, формирование предпосылок учебной деятельности,

обеспечивающих социальную успешность, сохранение и укрепление здоровья детей с ОВЗ. Основная Образовательная Программа ДООУ решает задачи по воспитанию культурного, свободного, уверенного в себе человека, с активной жизненной позицией, стремящегося творчески подходить к решению различных жизненных ситуаций, имеющего свое мнение и умеющего отстаивать его.

МБДОУ №83 «Винни-Пух» в 2023г., в соответствии с годовым планом учебно-воспитательной работы.

## **2. Оценка системы управления организации**

Управление ДООУ осуществляется в соответствии с действующим законодательством и Уставом ДООУ.

Управление ДООУ строится на принципах единоначалия и коллегиальности. Коллегиальными органами управления являются: Попечительский совет, педагогический совет, общее собрание работников. Единоличным исполнительным органом является руководитель – заведующий.

### Органы управления, действующие в ДООУ

<b>Наименование органа управления</b>	<b>Функции</b>
Заведующий	Контролирует работу и обеспечивает эффективное взаимодействие структурных подразделений организации, утверждает штатное расписание, отчетные документы организации, осуществляет общее руководство ДООУ
Попечительский совет	Рассматривает вопросы: – развития образовательной организации; – финансово-хозяйственной деятельности; – материально-технического обеспечения
Педагогический совет	Осуществляет текущее руководство образовательной деятельностью ДООУ, в том числе рассматривает вопросы: – развития образовательных услуг; – регламентации образовательных отношений; – разработки образовательных программ; – выбора учебных пособий, средств обучения и воспитания;
	– материально-технического обеспечения образовательного процесса; – аттестации, повышении квалификации педагогических работников; – координации деятельности методических объединений
Общее собрание работников	Реализует право работников участвовать в управлении образовательной организацией, в том числе: – участвовать в разработке и принятии коллективного договора, Правил трудового распорядка, изменений и дополнений к ним; – принимать локальные акты, которые



регламентируют деятельность образовательной организации и связаны с правами и обязанностями работников; – разрешать конфликтные ситуации между работниками и администрацией образовательной организации; – вносить предложения по корректировке плана мероприятий организации, совершенствованию ее работы и развитию материальной базы
---

Организационная структура управления в дошкольном учреждении представлена в виде двух уровней:

*На первом уровне* управления находится *заведующий* ДООУ. Управленческая деятельность заведующего обеспечивает материальные, организационные, правовые, социально-психологические условия для реализации функций управления образовательным процессом в МБДООУ. Объект управления заведующего - весь коллектив.

*На втором уровне* управление осуществляют работу:

- *Заместитель заведующего по хозяйственной работе.*
- *Старший воспитатель.*

Объект управления второго уровня - часть коллектива согласно функциональным обязанностям. Родители (законные представители) воспитанников принимают участие в управлении образовательной организации в форме, определенной уставом МБДООУ.

Таким образом, управление ДООУ осуществляется в соответствии с законодательством Российской Федерации и Уставом ДООУ на принципах демократичности, открытости, профессионализма. По итогам 2023 года система управления Детского сада оценивается как эффективная, позволяющая учесть мнение работников и всех участников образовательных отношений.

### **3. Оценка содержания и качества подготовки обучающихся**

Уровень развития детей анализируется по итогам педагогической диагностики.

Сбор информации основан на использовании следующих методик:

- наблюдение за деятельностью ребенка;
- организация специальной игровой деятельности;
- получение ответов на поставленные задачи через педагогические ситуации;
- анализ продуктов детской деятельности;
- индивидуальная беседа с ребенком. Разработаны диагностические карты освоения основной образовательной программы дошкольного образования ДООУ (ООП ДООУ) в каждой возрастной группе.

Качество воспитательно-образовательной работы в дошкольном учреждении определяется результатами освоения ООП ДООУ, которые выражены в целевых ориентирах образовательных областей развития («Физическое развитие», «Познавательное развитие», «Речевое развитие», «Социально-коммуникативное развитие», «Художественно-эстетическое развитие») к каждому возрастному дошкольному периоду.

Выбор программ осуществлялся на педагогическом совете МБДОУ №83 с учетом типа и вида учреждения, приоритетных направлений развития детей в МБДОУ №83, методического и материально-технического обеспечения программ, особенностей и возможностей детей.

Данное сочетание программ позволяет обеспечить целостность образовательных отношений и полноценное развитие детей по всем направлениям:

- Физическому развитию,
- социально-коммуникативному развитию,
- познавательному развитию,
- речевому развитию,
- художественно-эстетическому развитию.

**Целью** основной общеобразовательной программы дошкольного учреждения является:

создание благоприятных условий для полноценного проживания ребенком дошкольного детства, способствующих социализации и формированию ключевых компетентностей, базирующихся на общечеловеческих и национальных ценностях;

- всестороннее развитие детей с ОВЗ ;
- воспитание творческой личности, способной к позитивным отношениям в социуме;
- всестороннее развитие психических и физических качеств детей в соответствии с возрастными и индивидуальными особенностями;
- подготовка к жизни в современном обществе, к обучению в школе, обеспечение безопасности жизнедеятельности дошкольника;
- обеспечение достижения воспитанниками физической, интеллектуальной, психологической и личностной готовности к школе (необходимого и достаточного уровня развития ребёнка для успешного освоения им основных общеобразовательных программ начального общего образования);

Содержание образовательных областей реализуется в различных видах деятельности:

- игровая, включая сюжетно-ролевую игру, игру с правилами и другие виды игр;
- коммуникативная (общение и взаимодействие с взрослыми и сверстниками);
- познавательно- исследовательская (исследования объектов окружающего мира и экспериментирования с ними);
- восприятие художественной литературы и фольклора,
- самообслуживание и элементарный бытовой труд;
- конструирование из разного материала, включая конструкторы, модули, бумагу, природный и иной материал;
- изобразительная (рисование, лепка, аппликация);
- музыкальная (восприятие и понимание смысла музыкальных произведений, пение,
- музыкально-ритмические движения, игры на детских музыкальных инструментах);
- двигательная (овладение основными движениями) формы активности ребенка.

Всего обработанных анкет - 150

Соответствие показателей развития детей ожиданиям родителей	Количество по ДОУ	
	человек	%
доля родителей, удовлетворенных успехами своего ребенка в дошкольном учреждении	140	92%
доля родителей, не вполне удовлетворенных успехами своего ребенка в дошкольном учреждении	10	8%
доля родителей, не удовлетворенных успехами своего ребенка в дошкольном учреждении	0	0%

**Соответствие уровня оказания образовательных услуг ожиданиям родителей**  
 Всего обработано анкет – 150

Соответствие уровня оказания образовательных услуг ожиданиям родителей	Количество по ДОУ	
	человек	%
доля родителей, полагающих уровень образовательных услуг высоким	142	95%
доля родителей, полагающих уровень образовательных услуг средним	8	5%
доля родителей, полагающих уровень образовательных услуг низким	0	0%

#### **4. Оценка организации воспитательно-образовательного процесса**

В основе образовательного процесса в ДОУ лежит взаимодействие педагогических работников, администрации и родителей. Основными участниками образовательного процесса являются дети, родители, педагоги.

Основные форма организации образовательного процесса:

- совместная деятельность педагогического работника и воспитанников в рамках организованной образовательной деятельности по освоению основной общеобразовательной программы;
- самостоятельная деятельность воспитанников под наблюдением педагогического работника.

Занятия в рамках образовательной деятельности ведутся по подгруппам.

Продолжительность занятий соответствует СанПиН 1.2.3685-21 и составляет:

- в группах с детьми от 3 до 4 лет – до 15 мин;
- в группах с детьми от 4 до 5 лет – до 20 мин;
- в группах с детьми от 5 до 6 лет – до 25 мин;
- в группах с детьми от 6 до 7(8) лет – до 30 мин.

Между занятиями в рамках образовательной деятельности предусмотрены перерывы продолжительностью не менее 10 минут.

Основной формой занятия является игра. Образовательная деятельность с детьми строится с учётом индивидуальных особенностей детей и их способностей. Выявление и развитие способностей воспитанников осуществляется в любых формах образовательного процесса.

Чтобы не допустить распространения коронавирусной инфекции, и иных вирусных заболеваний администрация ДОУ в 2023 году продолжила соблюдать ограничительные и профилактические меры в соответствии с СП 3.1/2.4.3598-20:

- ежедневный усиленный фильтр воспитанников и работников –

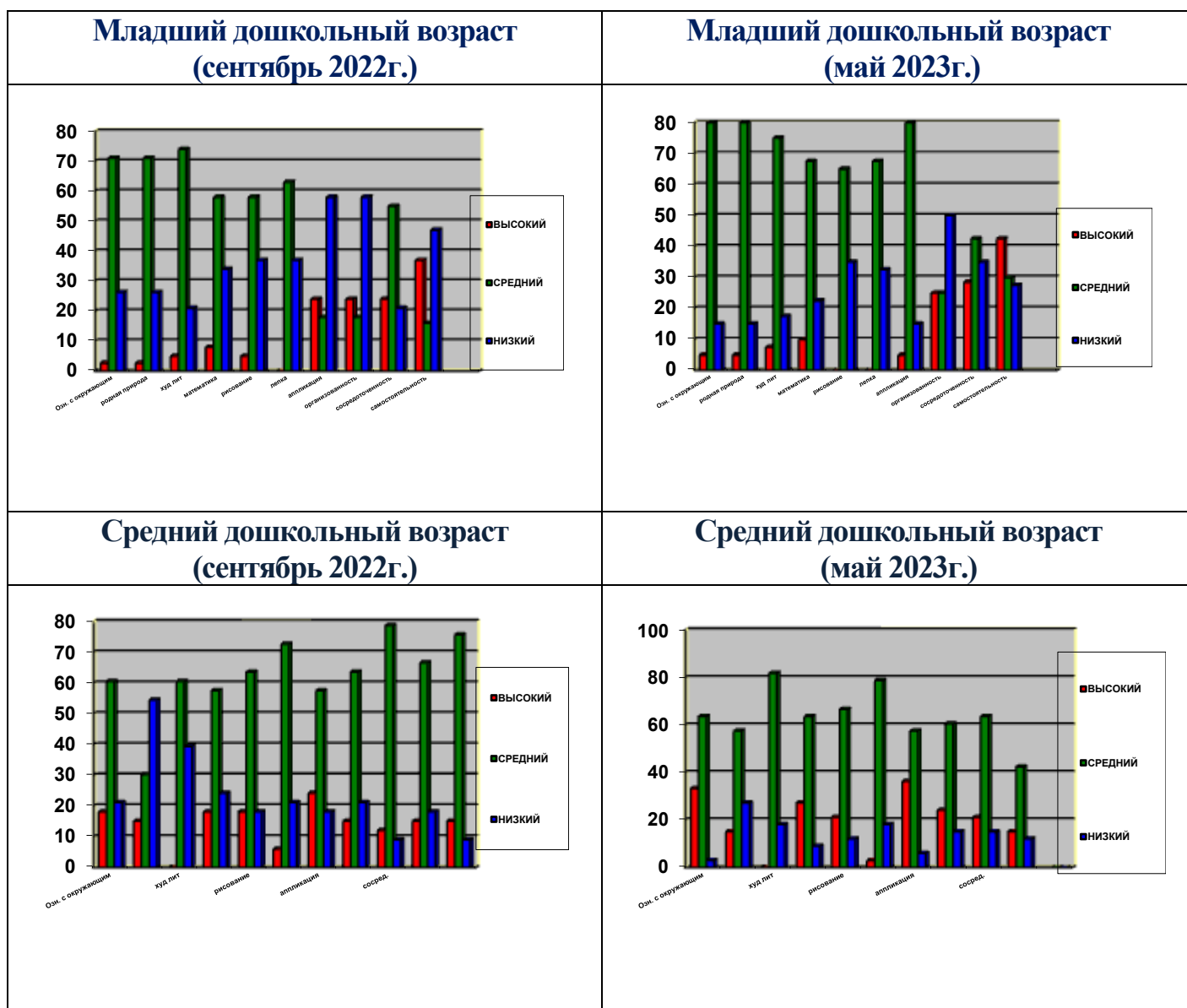
термометрию с помощью бесконтактных термометров и опрос на наличие признаков инфекционных заболеваний. Лица с признаками инфекционных заболеваний изолируются;

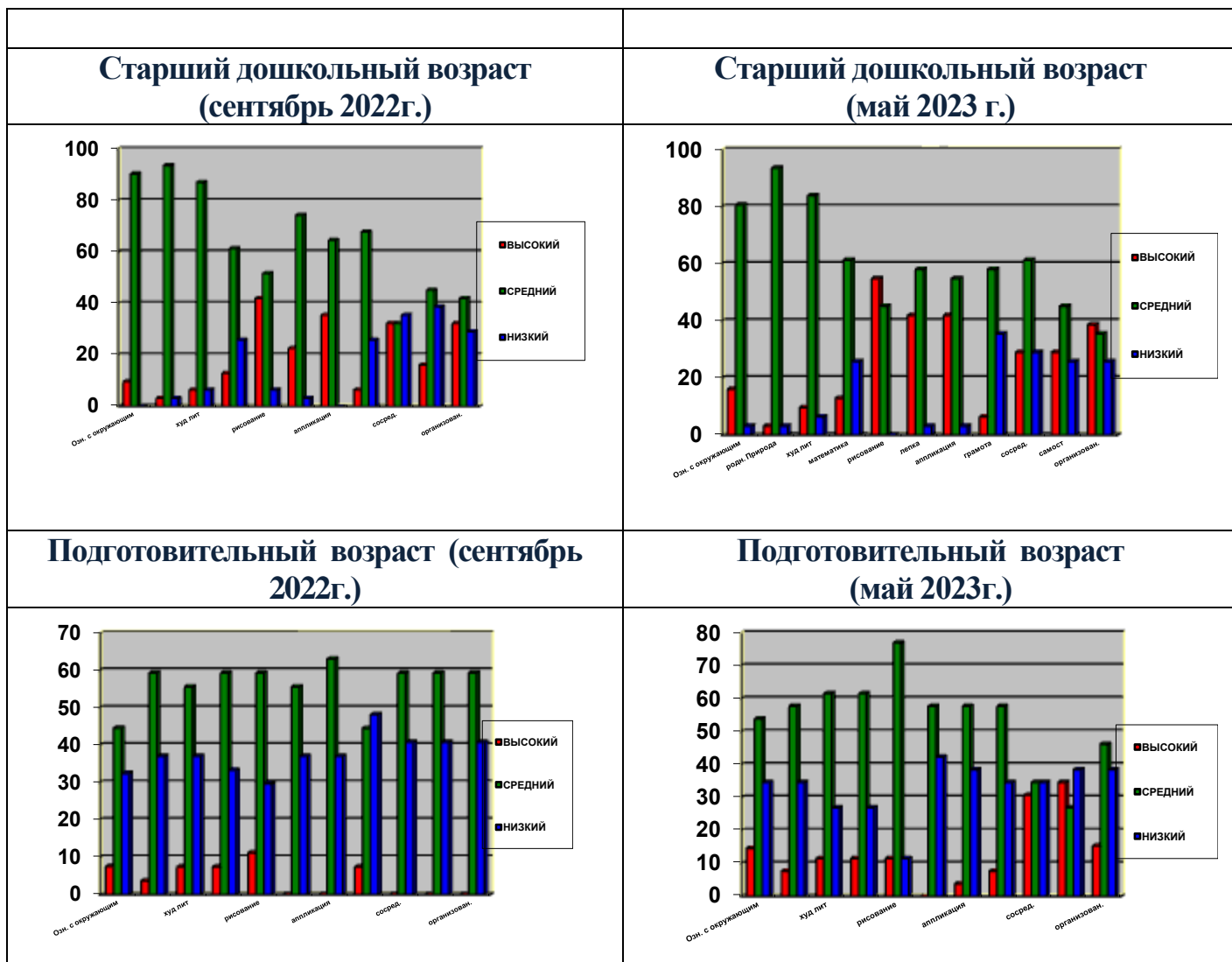
- еженедельную генеральную уборку с применением дезинфицирующих средств, разведенных в концентрациях по вирусному режиму;
- ежедневную влажную уборку с обработкой всех контактных поверхностей, игрушек и оборудования дезинфицирующими средствами;
- дезинфекцию посуды, столовых приборов после каждого использования;
- использование рециркуляторов в групповых комнатах;
- частое проветривание групповых комнат в отсутствие воспитанников;
- проведение всех занятий в помещениях групповой ячейки или на открытом воздухе отдельно от других групп;

Педагогическая диагностика проводилась в соответствии с приказом и «Положением о педагогическом мониторинге в МБДОУ» в новом контексте образовательной деятельности.

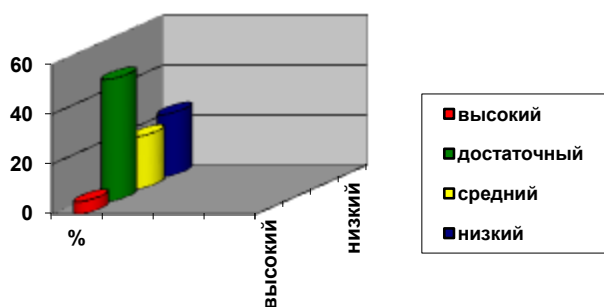
По итогам мониторинга получены следующие результаты познавательного развития детей

### Показатели на май 2023 года

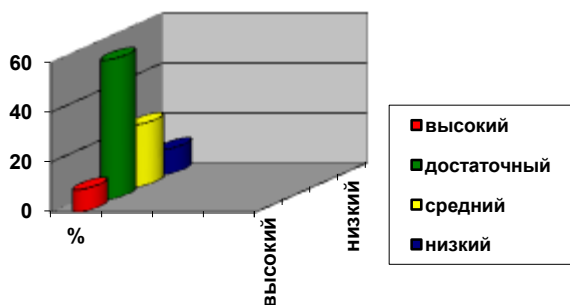




### Сравнительная итоговая таблица Сентябрь 2022



### Май 2023



Средний балл по итогам педагогической диагностики во всех возрастных группах на конец 2022-2023г., по всем образовательным областям – от 3,9 до 4,1 – что

соответствует нормальному ( достаточному) уровню развития ребенка и группы. Основываясь на выявленных результатах можно сделать вывод, что самые высокие показатели в познавательном, художественно-эстетическом и социально-коммуникативном развитии.

В следствии с особенностями физического развития дошкольников и особенностей заболевания детей ниже показатели в речевом развитии. В следующем учебном году педагогам рекомендовано использовать в работе развивающие технологии, больше внимания уделить развитию речи дошкольников, развитию мелкой моторики, обеспечить необходимым дидактическим и игровым материалом, подготовить методическое обеспечение для реализации программы «Крымский венок».

## **5. Оценка качества кадрового обеспечения**

Дошкольное учреждение укомплектовано педагогами на 90% согласно штатному расписанию. Всего работает 40 человек. Педагогический коллектив ДОО насчитывает 21 специалист.

К окончанию 2023 года аттестованы на высшую категорию -9 человек, первую категорию имеет -9 человек, 3 педагога соответствуют занимаемой должности.

Курсы повышения квалификации в 2023 году прошли 7 работников ДОО, из них 6 педагогов. Результаты анализа направлений и тематики дополнительных профессиональных программ (повышение квалификации), которые освоили воспитатели ДОО за последние 3 года, включая и 2022 год, показывают, что в 2023 году необходимо предусмотреть обучение педагогов ДОО по тематическим дополнительным профессиональным программам (повышение квалификации), направленным на формирование/ совершенствование ИКТ-компетенций, повышение компьютерной грамотности для последующего обеспечения качества образовательной деятельности с применением дистанционных образовательных технологий.

### Характеристика педагогического коллектива

Должность	Общее кол-во
Старший воспитатель	1
Воспитатели	11
Музыкальный руководитель	2
Педагог-психолог	1
Учитель-логопед	2
Учитель-дефектолог	3
Инструктор по физической культуре	1

### Образовательный уровень педагогического коллектива

Численный состав	высшее/ педагогическое	среднее специальное/ педагогическое
21	21	0

### Уровень квалификации педагогического коллектива

Общее кол - во	высшая	1-я квалификация	соответствие занимаемой должности	Не имеют категории (молодые специалисты)
21	9	9	3	-

### Возрастные показатели педагогического коллектива

возраст	20-30 лет	30-55 лет	свыше 55 лет
кол-во педагогов 21	3	17	1

### показатели по педагогическому стажу

Стаж	до 5 лет	5 – 10 лет	10 – 20 лет	свыше 20 лет
Педагогов	3	4	7	7

В 2023 учебном году педагоги ДООУ активно участвовали в муниципальных педагогических конкурсах, принимали участие в различных олимпиадах и педагогических конкурсах различного уровня дистанционно.

В течение 2023г. педагоги повышали свой профессиональный уровень, активно участвовали в педагогических вебинарах, олимпиадах (о чем имеют сертификаты).

В 2023 году педагоги ДООУ приняли участие:

#### **Республиканские конкурсы:**

- «Дорога глазами детей» конкурс детского творчества, участвовали педагоги: Мукий Ю.В.

- выставка-конкурс декоративно-прикладного творчества и изобразительного искусства «Пасхальная Ассамблея» - Панкова Ю.М., Бербирова Е.Н., Артеменко Л.Л.

#### **Муниципальные конкурсы:**

- конкурс – выставка осенних композиций «Волшебная осень» - Мукий Ю.В., Бербирова Е.Н., Артеменко Л.Л., Федорчук Л.С., Никитюк Ю.В.

- конкурс творческих работ «Антитеррор: голос юных, выбор молодых» - Назарова С.В., Панкова Ю.М.

- конкурс видеороликов «Правила дорожные детям знать положено» - Артеменко Л.Л.

- тематическая выставка «Новогодняя игрушка» - Артеменко Л.Л.

- тематическая выставка «Герои на страницах произведений И. А. Крылова» - Мукий Ю.В.

- макет в рамках фестиваля педагогических идей «Природные достопримечательности Крыма» - Бербирова Е.Н., Поликарпова О.А.

- городской фестиваль детского творчества «Цветик-семицветик» - Куква Е.С., Арзякова М.А., Попкова Н.Г.

- городские спортивные соревнования «Первые шаги» - Богдлин Т.Л.

- тематическая выставка «Пасхальный перезвон» - Мукий Ю.В.



**Международном игровом конкурсе «ЧиП»** - «Мир сказок С.Я.Маршака», «Космическое путешествие»- участвовали группы: «Капитошка», «Пчелки»,

### **Всероссийские конкурсы:**

- конкурс детских рисунков «Эколята – друзья и защитники Природы!» - группа «Солнечные лучики»;
- «Политоринг» - группы: «Капитошки», «Пчелки».
- конкурс «Смартик» - участвовали группы «Капитошки».
- конкурс «Жили – были карандаши» - участвовали группы: «Цыплята».

### **6. Оценка учебно-методического и библиотечно-информационного обеспечения**

- В ДОУ библиотечный фонд располагается в методическом кабинете, кабинетах специалистов, группах детского сада. Библиотечный фонд представлен методической литературой по всем образовательным областям основной общеобразовательной программы, детской художественной литературой, периодическими изданиями, а также другими информационными ресурсами на различных электронных носителях. В каждой возрастной группе имеется банк необходимых учебно-методических пособий, рекомендованных для планирования воспитательно-образовательной работы в соответствии ОП.
- Оборудование и оснащение методического кабинета достаточно для реализации образовательных программ. В методическом кабинете созданы условия для возможности организации совместной деятельности педагогов.
- Информационное обеспечение ДОУ включает:
  - – информационно-телекоммуникационное оборудование – за 2023 год пополнилось 2 принтерами.
  - – программное обеспечение – позволяет работать с текстовыми редакторами, интернет-ресурсами, фото-, видеоматериалами, графическими редакторами.
- В ДОУ учебно-методическое и информационное обеспечение достаточное для организации образовательной деятельности и эффективной реализации образовательных программ.

В ДОУ имеется свой сайт, где размещена вся информации в соответствии со ст.29. Имеется Положение «Об официальном сайте в сети Интернет», приказом заведующего назначен ответственный за размещение информации учитель – дефектолог Корнаухова А.В., на сайте - <http://simdou83.crimea-school.ru>. Информация на сайте периодически обновляется. Вся работа в ДОУ строится на открытости и доступности.

Ежегодно проводятся собрания для родителей, где знакомим родителей с нормативно-правовой базой, с достижениями. На Совете родителей предоставляются вся информация о работе ДОУ (локальные акты, план финансово-хозяйственной деятельности, отчеты, документы по организации питания и др.).

На стендах в группах имеется информация о режиме дня, меню на каждый день, нормы потребления продуктов на 1 ребенка, рубрики: «Чем живет группа», «Советы по воспитанию и развитию дошкольников», выставки творческих работ и т.д. Вывод: Информационное обеспечение ДОУ строится на принципе открытости и



доступности, позволяющее повышение обмена информации в воспитательно-образовательном процессе, в административно-хозяйственном управлении.

## **7. Оценка материально – технической базы**

В дошкольном учреждении создана материально-техническая база для жизнеобеспечения и развития детей, ведется систематически работа по созданию предметно-развивающей среды. В здании детского сада имеется централизованное отопление, вода, канализация.

- В детском саду имеется:

8 групповых комнат, оснащенных детской мебелью, всем необходимым оборудованием и игровой мебелью. Имеется большое количество развивающих игр и дидактических пособий, разнообразный строительный материал, в каждой группе есть игровые уголки, уголки природы, уголки по ПДД и т. д;

музыкальный и физкультурный зал оснащены музыкальным центром, пианино, системой мультимедиа, телевизором, комплектом детских музыкальных инструментов,, различными видами театров, всем необходимым спортивным инвентарем;

- медицинский кабинет не имеет разрешения на работу, получена лицензия;

- методический кабинет, укомплектованный учебно-методическими пособиями, методической литературой, специализированными журналами для педагогов, детской художественной литературой, дидактическими пособиями;

- Имеются кабинеты:

педагога-психолога , учителей- дефектологов, учителей-логопедов ,

кабинет заведующего;

прачечная;

кабинет завхоза;

пищеблок,

медицинский кабинет

кабинеты специалистов.

ДОУ оснащено необходимым техническим оборудованием: компьютерами, принтерами, ламинатором. Для просмотра тематических фильмов в группах имеются телевизоры.

При создании предметно-развивающей среды воспитатели учитывают возрастные, индивидуальные особенности детей своей группы. Развивающая предметная пространственная среда всех помещений оптимально насыщена, оказывает стимулирующее воздействие на процесс детского развития и саморазвития, социализации и коррекции. В 2023г. была продолжена работа по разработке дидактического материала для реализации региональной программы «Крымский венок». Педагогами изготовлены различные дидактические игры, тематические альбомы, работа с которыми позволяет сформировать у дошкольников представления о родном крае.

В МБДОУ приняты меры по обеспечению условий безопасного пребывания детей. В учреждении оформлены договоры с соответствующими организациями, имеются первичные средства пожаротушения: огнетушители, соблюдаются требования к содержанию эвакуационных выходов. Соблюдаются требования к содержанию эвакуационных выходов. Изданы приказы об обеспечении пожарной безопасности. Назначены ответственные лица, утверждены инструкции действий

при возникновении пожара, список лиц, осуществляющих инструктаж и практические занятия по отработке плана эвакуации.

Согласно плана проводятся учебные пожарные эвакуации.

В ДОУ соблюдаются правила по охране труда, и обеспечивается безопасность жизнедеятельности воспитанников и сотрудников.

**ИНФОРМАЦИЯ  
ОБ ОБЪЕМЕ ФИНАНСОВОГО ОБЕСПЕЧЕНИЯ ОБРАЗОВАТЕЛЬНОЙ ДЕЯТЕЛЬНОСТИ  
НА 2023г.**

Из федерального бюджета	0,00
Из бюджета Республики Крым	688 000,00
Из бюджета муниципального образования городской округ Симферополь	25 894 224,24
Родительская оплата за присмотр и уход	88 740,00
По договорам об оказании платных образовательных услуг	0,00
<b>ИНФОРМАЦИЯ О ПОСТУПЛЕНИИ ФИНАНСОВЫХ И МАТЕРИАЛЬНЫХ СРЕДСТВ</b>	
<b>СВЕДЕНИЯ О КАССОВЫХ ПОСТУПЛЕНИЯХ</b>	
Плановое значение	29 959 824,24
Кассовое исполнение	30 771 034,08
<b>ИНФОРМАЦИЯ О РАСХОДОВАНИИ ФИНАНСОВЫХ И МАТЕРИАЛЬНЫХ СРЕДСТВ</b>	
<b>СВЕДЕНИЯ О КАССОВЫХ ВЫПЛАТАХ</b>	
Плановое значение	29 959 824,24
Кассовое исполнение	30 771 034,08

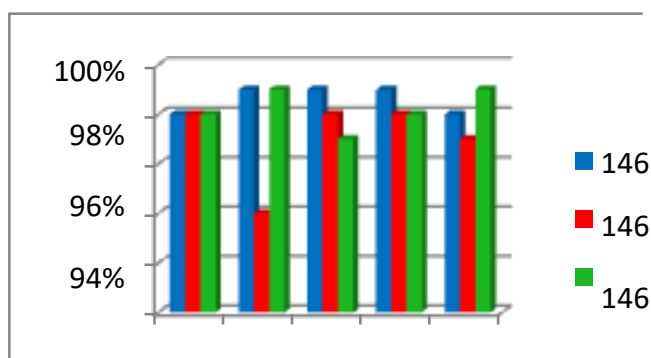
**8. Оценка функционирования внутренней системы оценки качества образования**

Мониторинг качества образовательной деятельности в 2023 году показал хорошую работу педагогического коллектива по всем показателям.

Состояние здоровья и физического развития воспитанников удовлетворительные. 94 процентов детей успешно освоили образовательную программу дошкольного образования в своей возрастной группе. Воспитанники подготовительных групп показали высокие показатели готовности к школьному обучению. В течение года воспитанники ДОУ успешно участвовали в конкурсах и мероприятиях различного уровня:

- ❖ Апрель 2023 года – участие в международном игровом конкурсе «Человек и природа» - 2023
- ❖ Февраль 2023 года – участие во Всероссийском полиатлон-мониторинге «Политоринг»
- ❖ Декабрь 2023 года - Межрегиональный конкурс творческих работ по проблемам противодействия терроризму и экстремизму «Антитеррор: голос юных, выбор молодых»
- ❖ Октябрь 2023 года - Республиканский конкурс детского творчества по безопасности дорожного движения «Дорога глазами детей»
- ❖ Май 2023 года - Республиканский конкурс рисунка «Мир глазами детей»

В МБДОУ №83 «Винни-Пух» с целью определения степени удовлетворенности работой учреждения, а так же с целью повышения качества деятельности ДОУ проведено анкетирование родителей. Анкета являлась анонимной.



В опросе в мае 2023 года приняло участие **146** человек, что составляет 84,8% от общего числа родителей. По результатам опроса получены следующие данные:

- 1 - доля получателей услуг, положительно оценивающих доброжелательность и вежливость работников организации;
- 2 - доля получателей услуг, удовлетворенных компетентностью работников организации;
- 3 - доля получателей услуг, удовлетворенных материально-техническим обеспечением организации;
- 4 - доля получателей услуг, удовлетворенных качеством предоставляемых образовательных услуг;
- 5 - доля получателей услуг, которые готовы рекомендовать организацию родственникам и знакомым.

Таким образом, уровень и содержание образовательной работы с детьми в дошкольном учреждении в целом удовлетворяет родителей, что является высоким показателем результативности работы коллектива. Можно утверждать, созданная система работы ДОУ позволяет максимально удовлетворять потребность и запросы родителей.

### Перспективы развития ДОУ:

1. Пополнение в детском саду предметно-развивающей среды, отвечающей требованиям и поставленным задачам.
2. Повышение профессионального уровня педагогов, обеспечивающего обстановку доброжелательного сотрудничества с детьми и родителями.
3. Улучшение качества образовательных услуг.
4. Совершенствование уровня коррекционной работы.
5. Улучшение качества дополнительной образовательной деятельности.

## **II. РЕЗУЛЬТАТЫ АНАЛИЗА ПОКАЗАТЕЛЕЙ ДЕЯТЕЛЬНОСТИ ОРГАНИЗАЦИИ**

Данные приведены по состоянию на 29.12.2023г.

№ п/п	Показатели деятельности МБДОУ № 83 "Винни-Пух" г. Симферополя - 2023 год.	Единица измерения
<b>1. Образовательная деятельность</b>		
1.1	Общая численность воспитанников, осваивающих образовательную программу дошкольного образования, в том числе:	163 человек
1.1.2	В режиме полного дня (10,5-12 часов)	163 человек
1.1.3.	В семейной дошкольной группе	0 человек
1.1.4.	В форме семейного образования с психолого-педагогическим сопровождением на базе дошкольной образовательной организации	0 человек
1.2.	Общая численность воспитанников в возрасте до 3 лет	0 человек
1.3.	Общая численность воспитанников в возрасте от 3 до 7(8) лет	163 человек
1.4.	Численность / удельный вес численности воспитанников в общей численности воспитанников, получающих услуги присмотра и ухода:	163 человек / 100 %
1.4.1.	В режиме полного дня (7 -12 часов)	163 человек / 100 %
1.4.2.	В режиме продленного дня (12-14 часов)	0 человек / 0 %
1.4.3.	В режиме круглосуточного пребывания	0 человек / 0 %
1.5.	Численность / удельный вес численности воспитанников с ограниченными возможностями здоровья в общей численности воспитанников, получающих услуги:	55 человек 100%
1.5.1.	По коррекции недостатков в физическом и (или) психическом развитии	55 человек 100%
1.5.2.	По освоению образовательной программы	163 человек

	дошкольного образования	100%
1.5.3.	По присмотру и уходу	163 человек 100%
1.6.	Средний показатель пропущенных дней при посещении дошкольной образовательной организации по болезни на одного воспитанника	16
1.7.	Общая численность педагогических работников, в том числе:	19
1.7.1.	Численность / удельный вес численности педагогических работников, имеющих высшее образование	20 человек 87%
1.7.2.	Численность / удельный вес численности педагогических работников, имеющих высшее образование педагогической направленности (профиля)	20 человека 87%
1.7.3.	Численность / удельный вес численности педагогических работников, имеющих среднее профессиональное образование	3 человека 13%
1.7.4.	Численность / удельный вес численности педагогических работников, имеющих среднее профессиональное образование педагогической направленности (профиля)	0 человека 0%
1.8.	Численность / удельный вес численности педагогических работников, которым по результатам аттестации присвоена квалификационная категория, в общей численности педагогических работников, в том числе:	3 человека 7%
1.8.1.	Высшая	3 человека 7%
1.8.2.	Первая	0 человек 0 %
1.9.	Численность / удельный вес численности педагогических работников в общей численности педагогических работников, педагогический стаж работы которых составляет:	
1.9.1.	До 5 лет	3 человек 8%
1.9.2.	Свыше 30 лет	2 человек 7%
1.10.	Численность / удельный вес численности педагогических работников в общей численности педагогических работников в	10 человека 50 %

	возрасте до 30 лет	
1.11.	Численность / удельный вес численности педагогических работников в общей численности педагогических работников в возрасте от 55 лет	1 человек 1%
1.12.	Численность / удельный вес численности педагогических и административно-хозяйственных работников, прошедших за последние 3 года повышение квалификации / профессиональную переподготовку по профилю педагогической деятельности или иной осуществляемой в образовательной организации деятельности, в общей численности педагогических и административно-хозяйственных работников	25 человек 100%
1.13.	Численность / удельный вес численности педагогических и административно-хозяйственных работников, прошедших повышение квалификации по применению в образовательном процессе федеральных государственных образовательных стандартов в общей численности педагогических и административно-хозяйственных работников	25 человек 100%
1.14.	Соотношение «педагогический работник/воспитанник» в дошкольной образовательной организации	21 человек / 163 человек
1.15.	Наличие в образовательной организации следующих педагогических работников:	
1.15.1	Музыкального руководителя	2
1.15.2	Инструктора по физической культуре	1
1.15.3	Учителя-логопеда	3
1.15.4	Логопеда	0
1.15.5	Учителя- дефектолога	3
1.15.6	Педагога-психолога	1
2. Инфраструктура		
2.1.	Общая площадь помещений, в которых осуществляется образовательная деятельность, в расчете на одного воспитанника 7м <sup>2</sup>	
2.2.	Площадь помещений для организации дополнительных видов деятельности воспитанников	136м <sup>2</sup>
2.3.	Наличие физкультурного зала	да
2.4.	Наличие музыкального зала	да

2.5.	Наличие прогулочных площадок, обеспечивающих физическую активность и разнообразную игровую деятельность воспитанников на прогулке	да

Заведующий МБДОУ №83

«Винни-Пух» г. Симферополя

Т.В.Душина